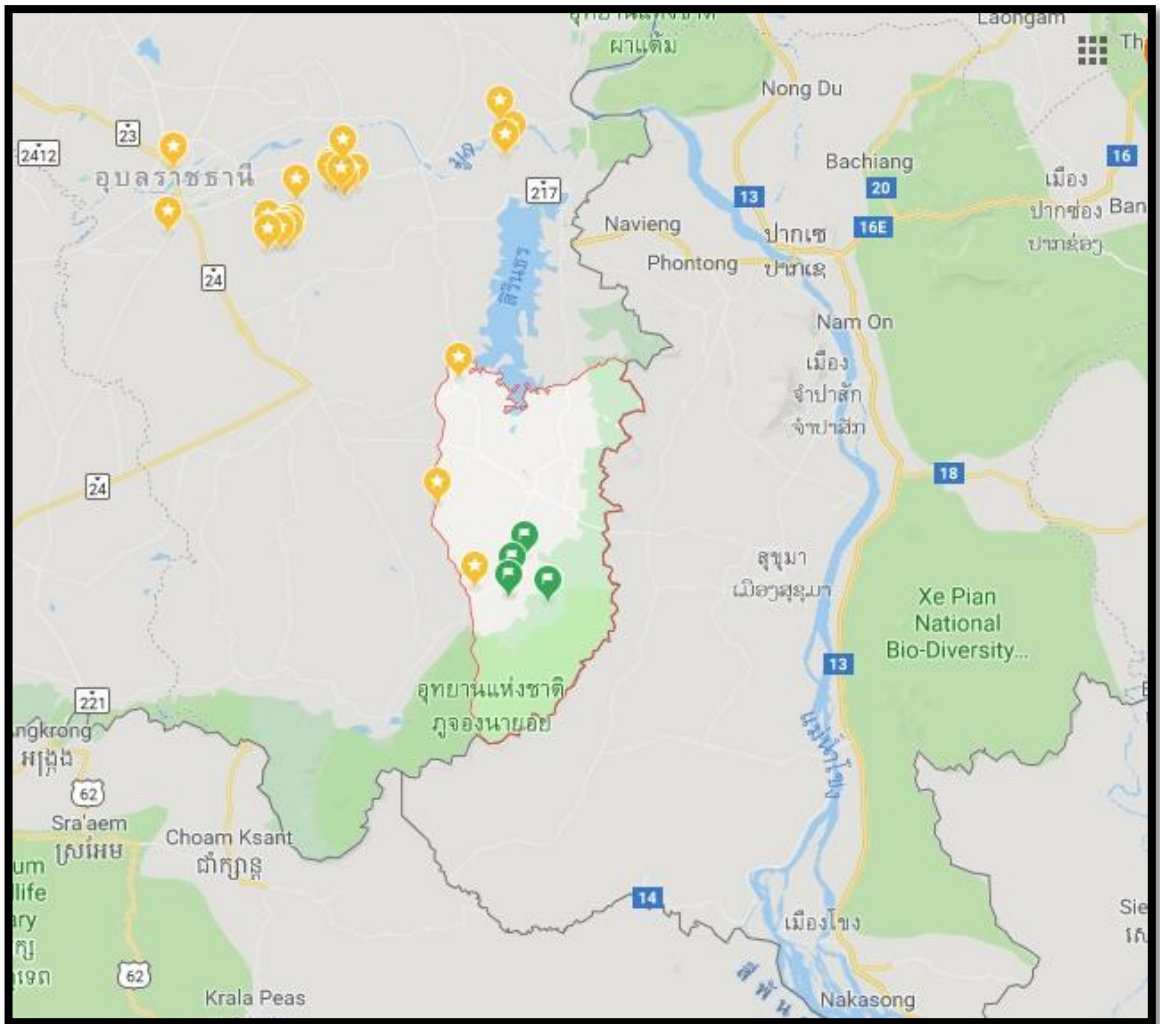


ข้อมูลสภาพทั่วไป

1. ที่ตั้ง อาณาเขต ขอบเขตการปกครอง

1.1 ที่ตั้ง ขนาดพื้นที่

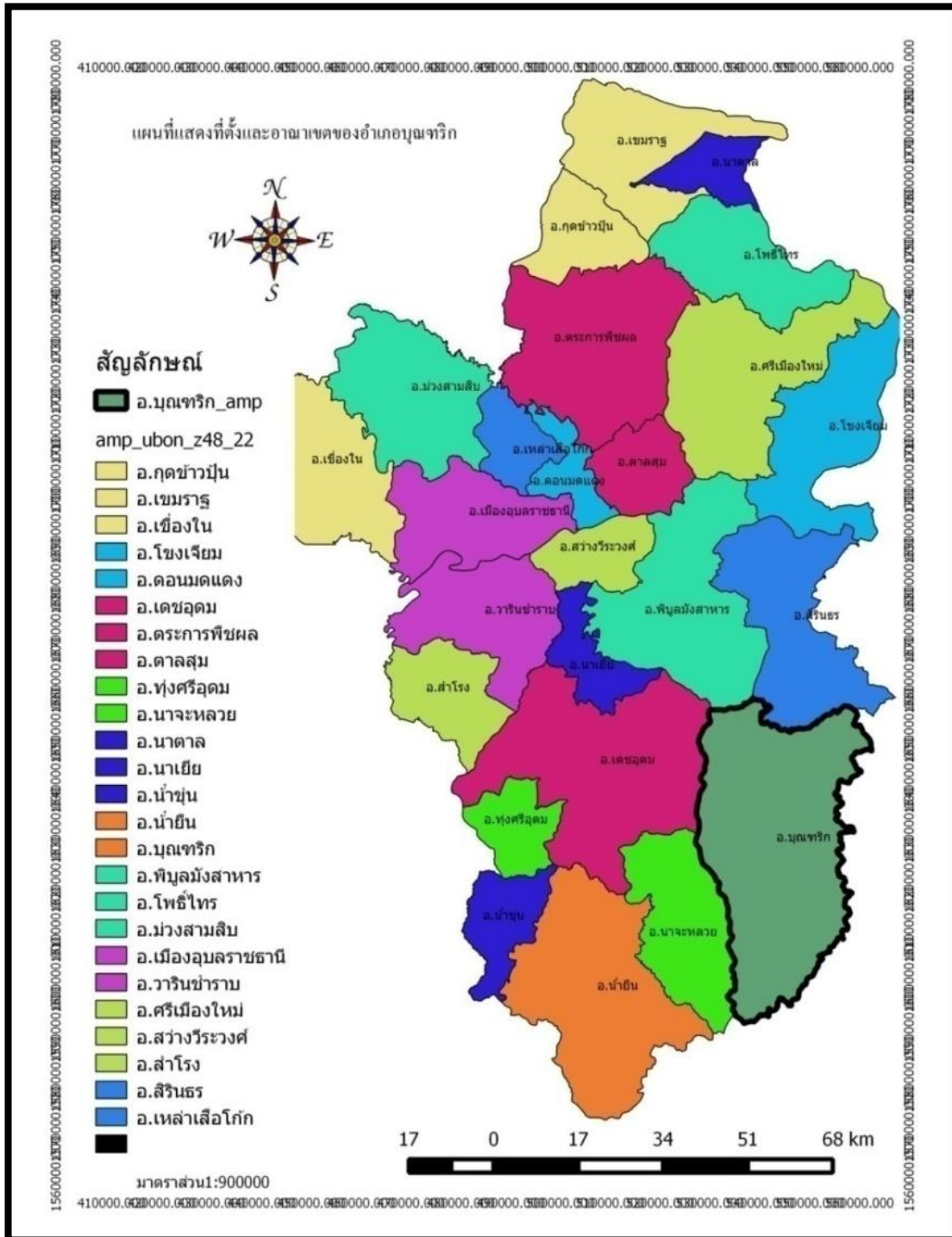
อำเภอบุญทริกตั้งอยู่ทางทิศตะวันออกเฉียงใต้ของจังหวัดอุบลราชธานี ห่างจากตัวจังหวัด 92 กิโลเมตร และห่างจากกรุงเทพมหานคร 620 กิโลเมตร พื้นที่ 1,402 ตารางกิโลเมตร



ภาพที่ตั้งอำเภอบุญทริก จังหวัดอุบลราชธานี

1.2 อาณาเขตติดต่อ

- ทิศเหนือ - ติดต่อกับอำเภอพิบูลมังสาหารและอำเภอสีรินธร
- ทิศตะวันออก - ติดต่อกับแขวงจำปาศักดิ์ (ประเทศลาว)
- ทิศใต้ - ติดต่อกับแขวงจำปาศักดิ์ (ประเทศลาว)
- ทิศตะวันตก - ติดต่อกับอำเภอบุณฑริกและอำเภอเดชอุดม



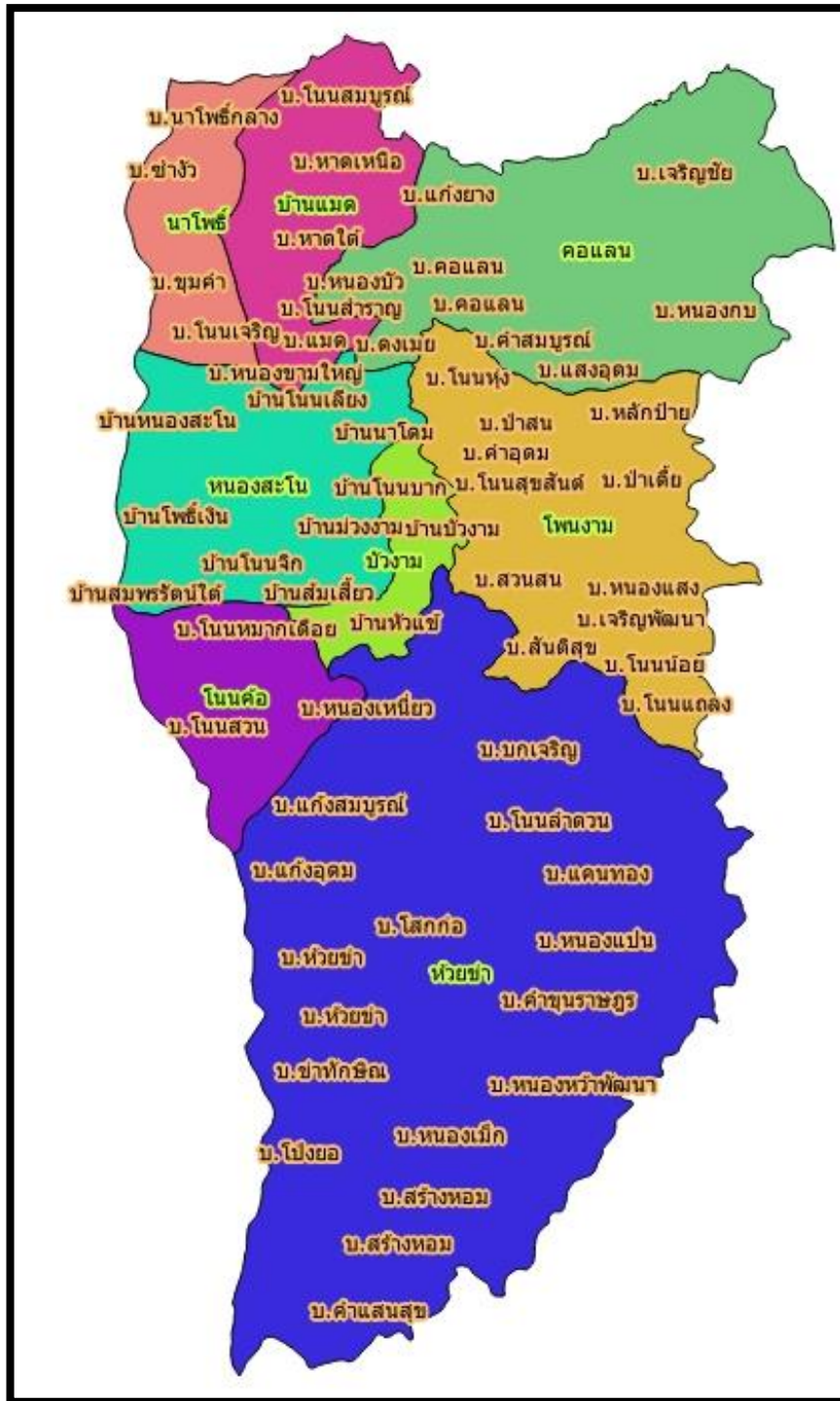
ภาพอาณาเขตติดต่อ

1.3 การแบ่งเขตการปกครอง

การบริหารราชการ แบ่งออกเป็น 2 ส่วน ได้แก่

- การบริหารราชการส่วนภูมิภาค แบ่งเขตปกครองออกเป็น 1 อำเภอ แบ่งเป็นจำนวน...3... เทศบาล
.....6.....อบต.8.....ตำบล127.....หมู่บ้าน

- การบริหารราชการส่วนท้องถิ่น แบ่งเขตการปกครองออกเป็น เทศบาล จำนวน3.....แห่ง
องค์การบริหารส่วนตำบล จำนวน.....6.....แห่ง

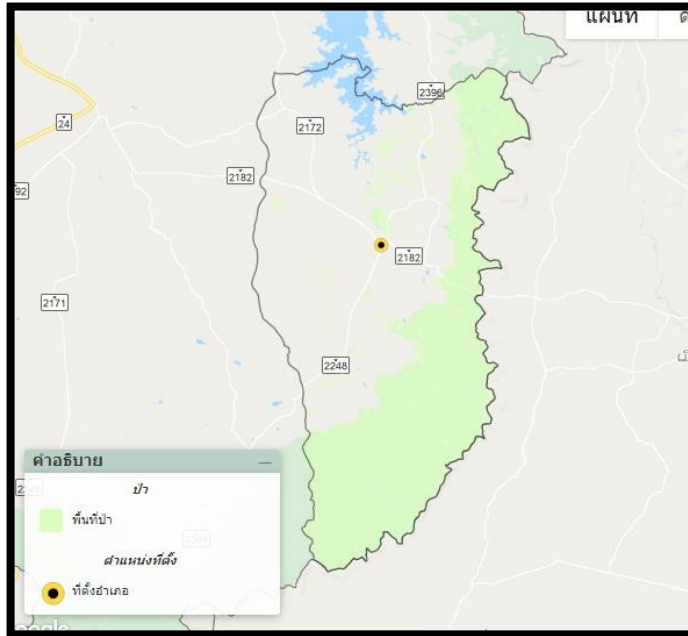


ภาพการแบ่งเขตอำเภอบุญชริก

2. ลักษณะภูมิประเทศ (Topographic)

2.1 สภาพพื้นที่ภูเขา ป่าไม้ ที่ราบสูง ที่ราบลุ่ม

สภาพพื้นที่เป็นที่ราบและมีห้วย หนอง สระน้ำเป็นบางส่วน ซึ่งเกิดขึ้นเองตามธรรมชาติและประชากรที่อยู่อาศัยในเขตนั้นเป็นผู้จัดทำแหล่งน้ำ เพื่อการเกษตรและใช้ประโยชน์อย่างอื่น พื้นที่ส่วนใหญ่ใช้ประโยชน์ทางด้านการประกอบอาชีพเกษตรกรรม เช่น ทำนา ทำไร่ เลี้ยงสัตว์



ภาพที่ 2 ภาพแสดงพื้นที่ป่าไม้อำเภอบุญชริก

(ที่มา:หน่วยฟื้นฟูสภาพป่าสงวนแห่งชาติ ป่าบุญชริกที่ 2 พ.ศ. 2562)

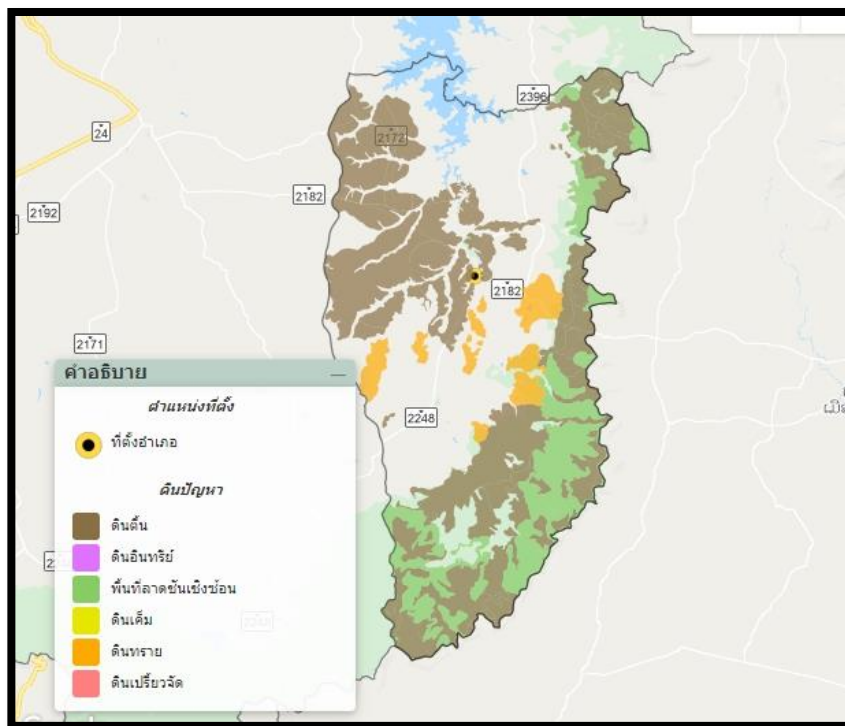
2.2 สภาพพื้นที่ ความลาดชัน

2.2.1. ลักษณะทิศทาง ความลาดชัน

อ.บุญชริก:รวมเนื้อที่ 524839 ไร่			
ขอบเขต	ประเภท	เนื้อที่ (ไร่)	ร้อยละ
ต.ห้วยข่า	ดินตื้น	144266	55.95
ต.ห้วยข่า	พื้นที่ลาดชัน	95655	37.09
ต.ห้วยข่า	ดินทราย	17914	6.94
ต.หนองสะโน	ดินตื้น	65420	99.99
ต.คอแลน	ดินตื้น	44933	78.82

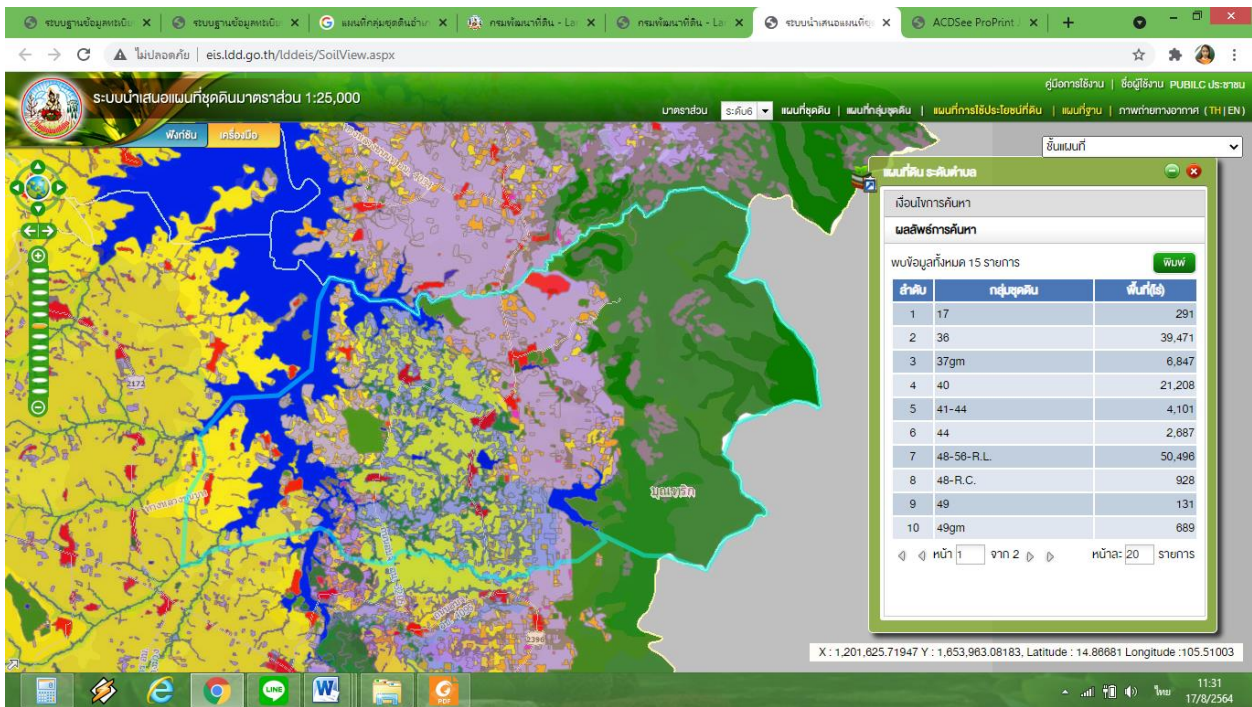
ต.คอแลน	พื้นที่ลาดชัน	12072	21.17
ต.โพนงาม	ดินตื้น	35814	64.8
ต.โพนงาม	ดินทราย	12798	23.15
ต.โพนงาม	พื้นที่ลาดชัน	6649	12.03
ต.นาโพธิ์	ดินตื้น	35546	99.99
ต.บัวงาม	ดินตื้น	25244	94.78
ต.บัวงาม	ดินทราย	1391	5.22
ต.บ้านแมด	ดินตื้น	15843	99.99
ต.โนนค้อ	ดินทราย	8722	77.22
ต.โนนค้อ	ดินตื้น	2572	22.77
แหล่งข้อมูลกรมพัฒนาที่ดิน (2558)			

แผนที่แสดงความลาดชันของอำเภอบุณฑริก จังหวัดอุบลราชธานี



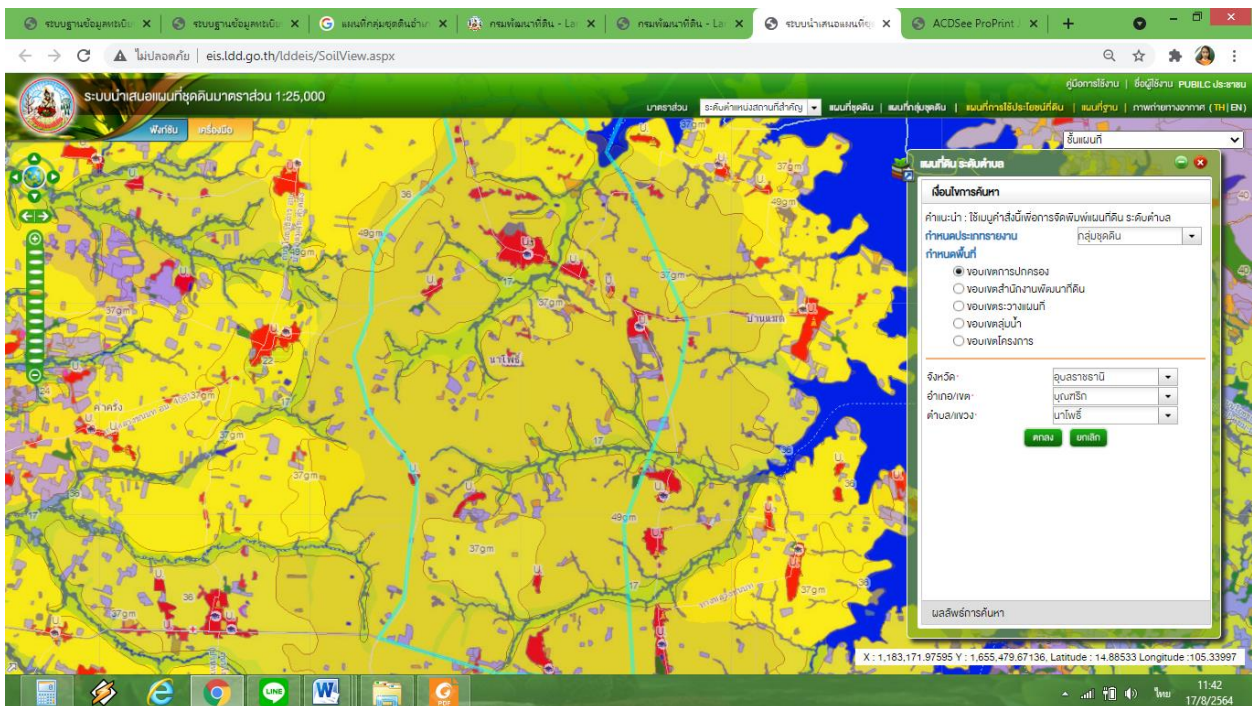
ภาพที่ 3 ภาพแสดงความลาดชันอำเภอบุณฑริก
(ที่มา. กรมพัฒนาที่ดิน, พ.ศ.2558)

แผนที่แสดงกลุ่มชุดดิน อำเภอบุญศรี จังหวัดอุบลราชธานี



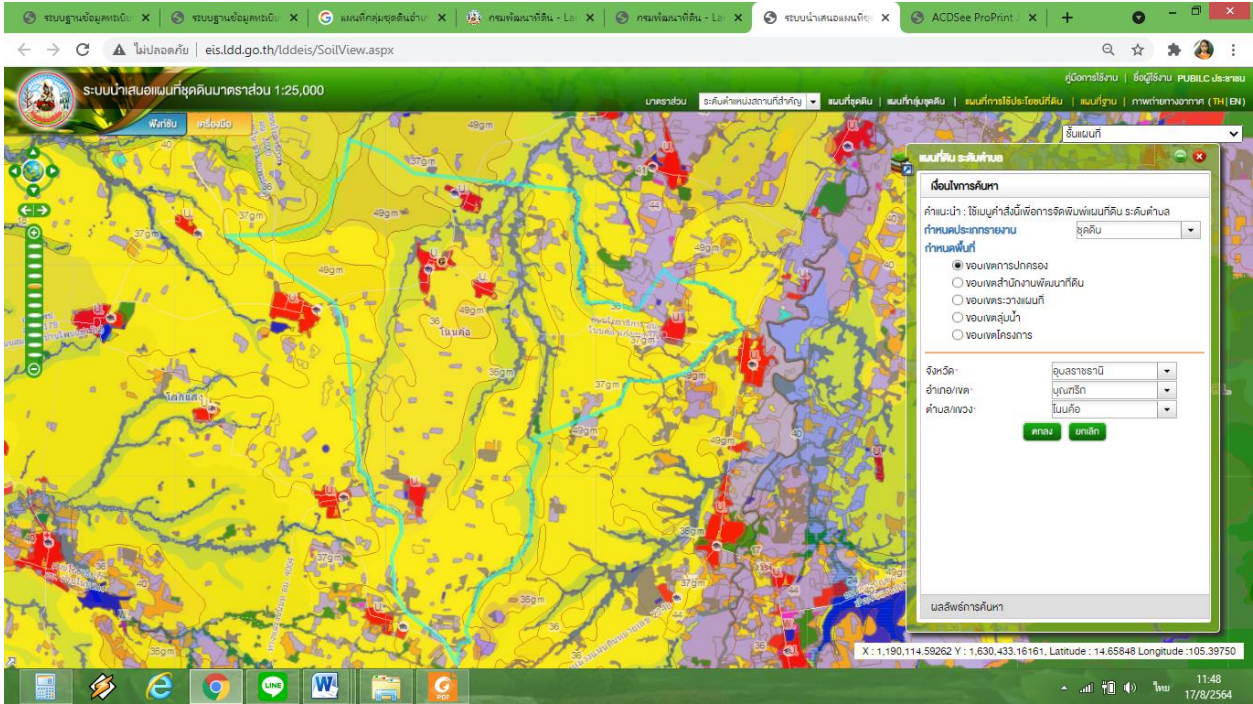
ภาพที่ 1 ข้อมูลกลุ่มชุดดิน ตำบลคอแลน อำเภอบุญศรี

(ที่มา: กรมพัฒนาที่ดิน ,พ.ศ. 2557)



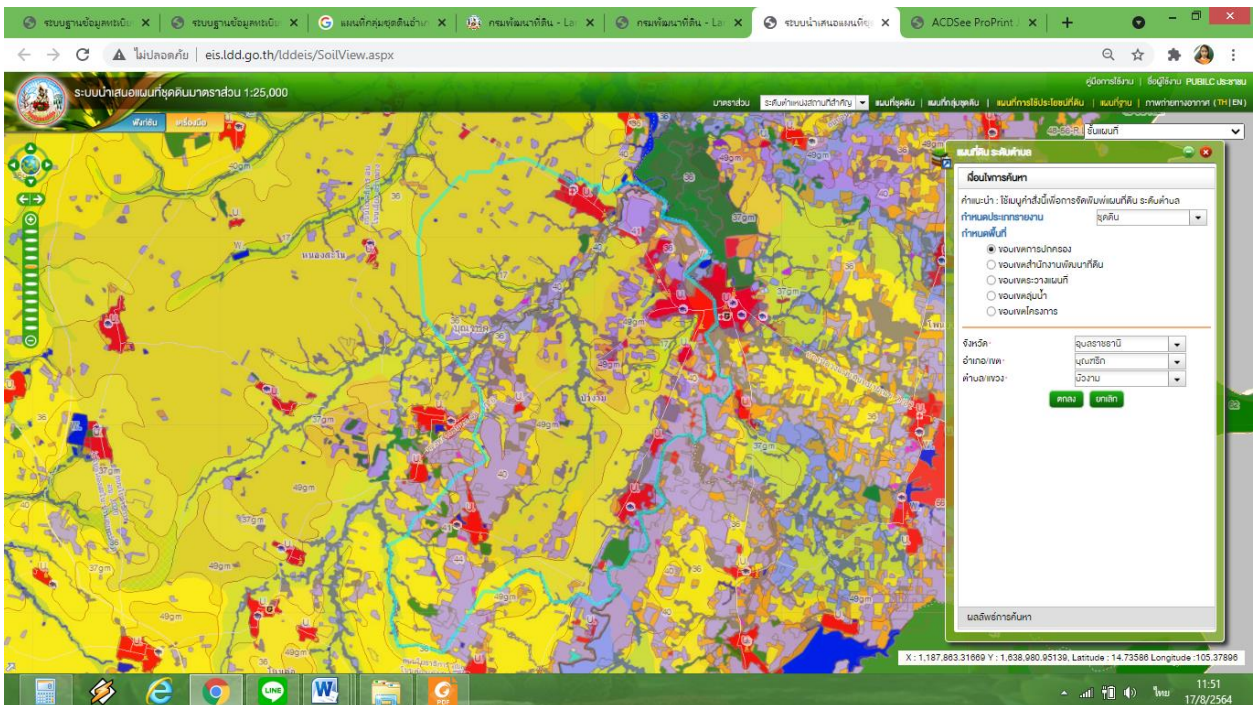
ภาพที่ 2 ข้อมูลกลุ่มชุดดิน ตำบลนาโพธิ์ อำเภอบุญศรี

(ที่มา: กรมพัฒนาที่ดิน ,พ.ศ. 2557)



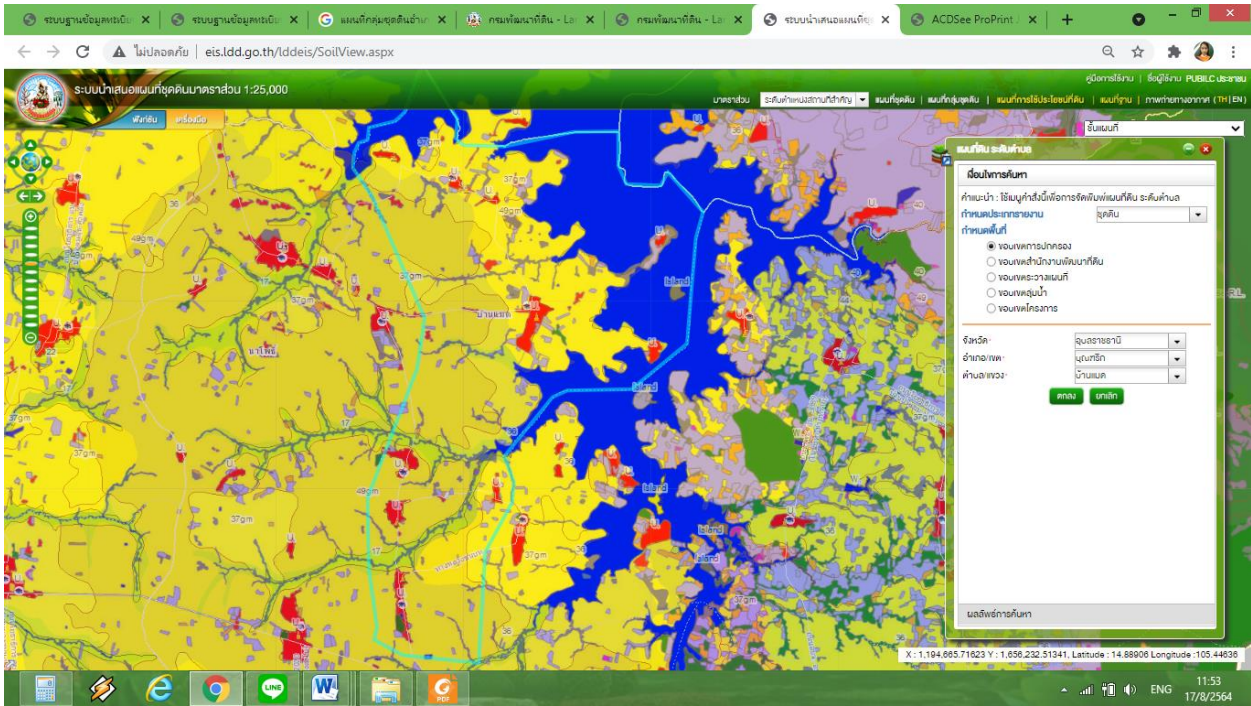
ภาพที่ 3 ข้อมูลกลุ่มชุดดิน ตำบลโนนค้อ อำเภอบุณฑริก

(ที่มา: กรมพัฒนาที่ดิน ,พ.ศ. 2557)



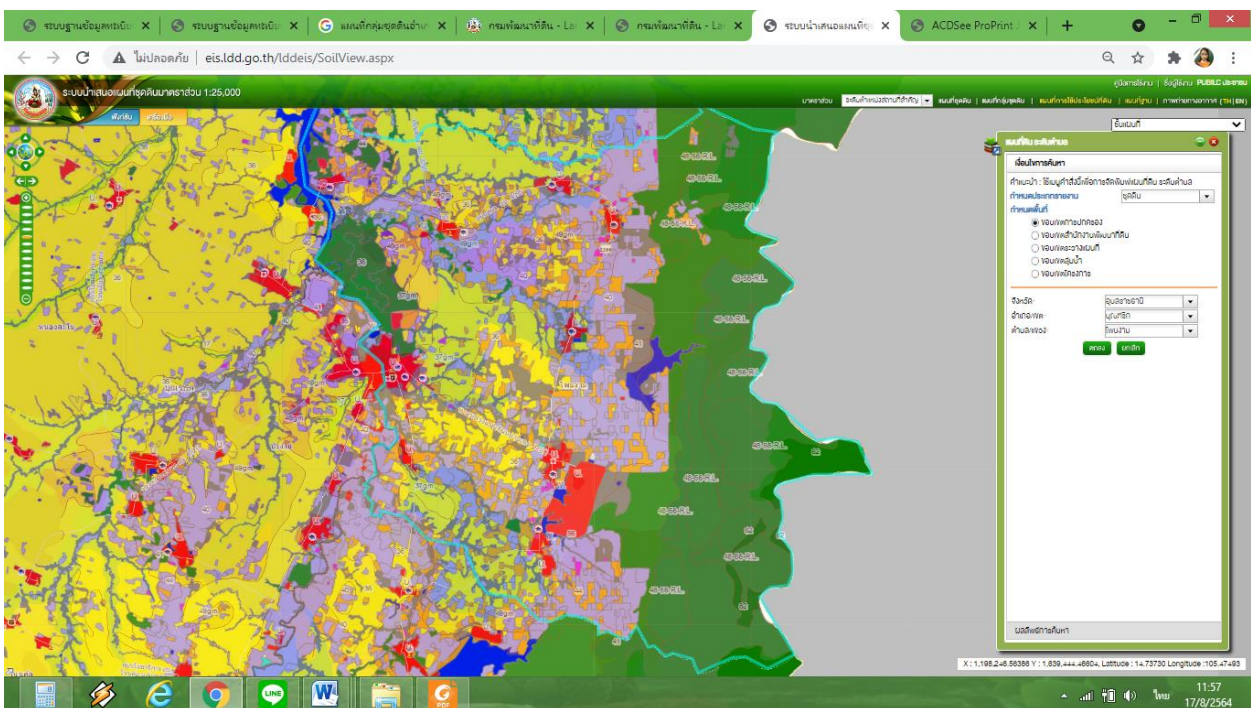
ภาพที่ 4 ข้อมูลกลุ่มชุดดิน ตำบลบัวงาม อำเภอบุณฑริก

(ที่มา: กรมพัฒนาที่ดิน ,พ.ศ. 2557)



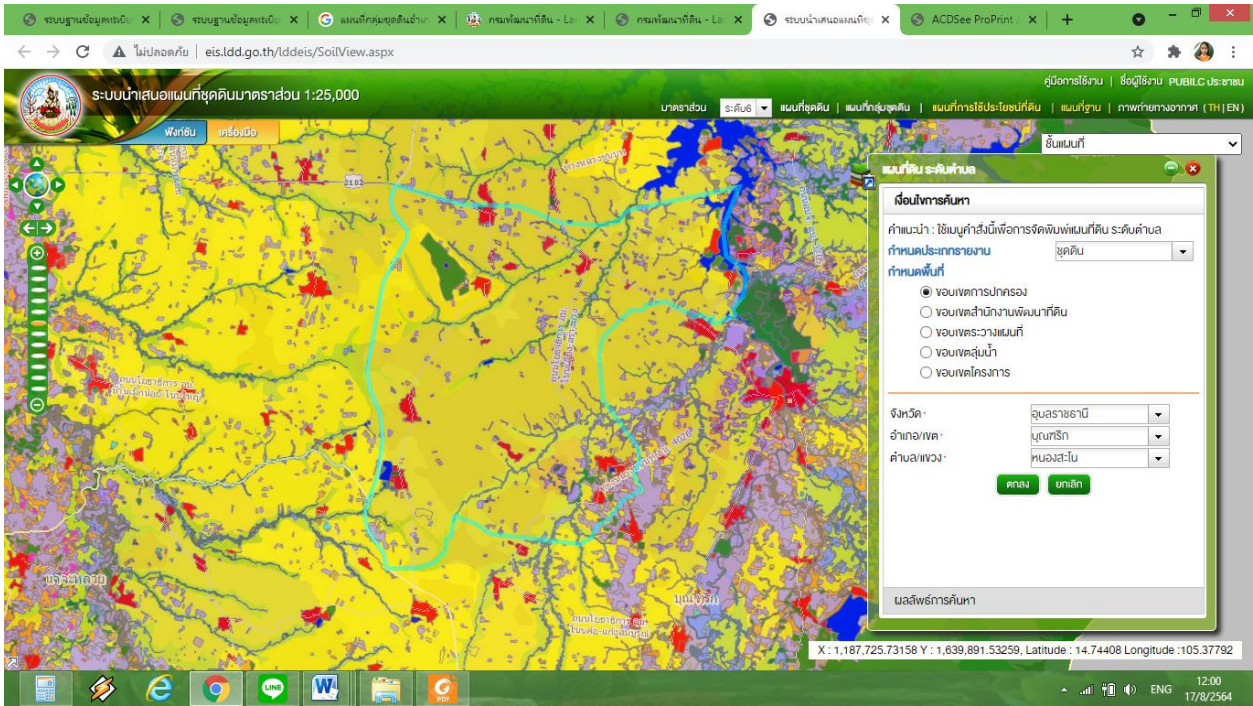
ภาพที่ 5 ข้อมูลกลุ่มชุดดิน ตำบลบ้านแมต อำเภอบุณฑริก

(ที่มา: กรมพัฒนาที่ดิน ,พ.ศ. 2557)



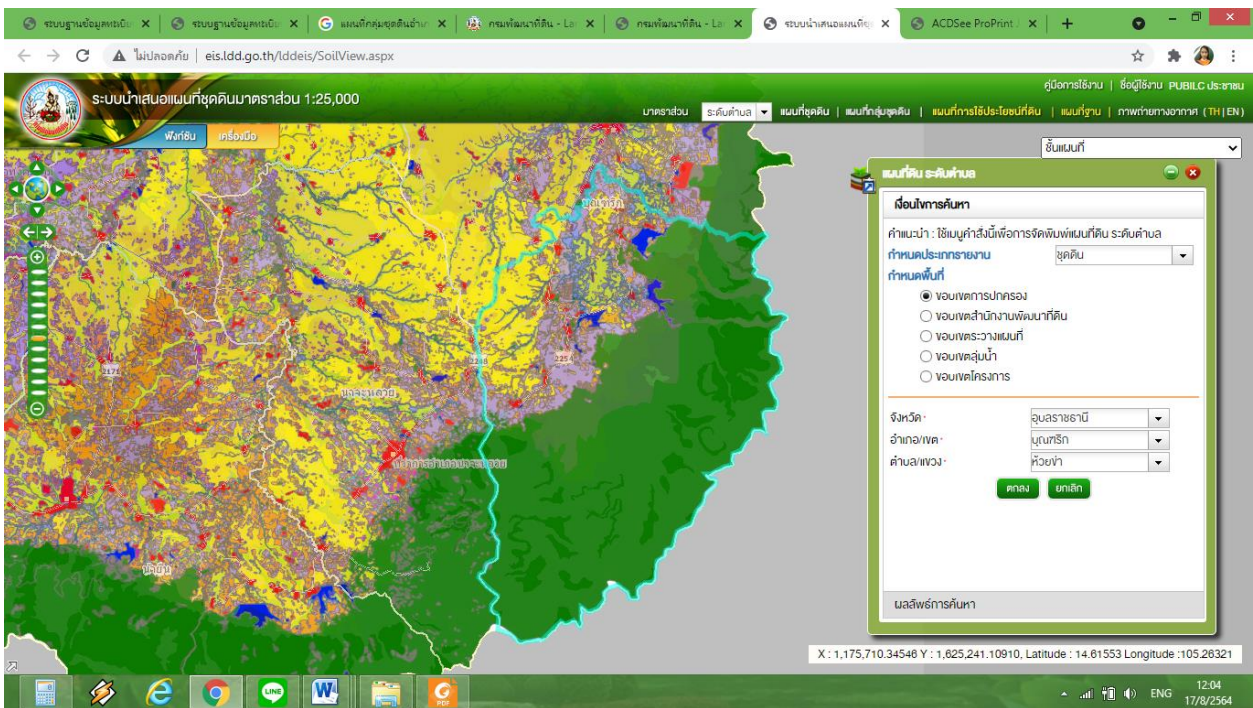
ภาพที่ 6 ข้อมูลกลุ่มชุดดิน ตำบลโพนงาม อำเภอบุณฑริก

(ที่มา: กรมพัฒนาที่ดิน ,พ.ศ. 2557)



ภาพที่ 7 ข้อมูลกลุ่มชุดดิน ตำบลหนองสะโน อำเภอบุณยธิราช

(ที่มา: กรมพัฒนาที่ดิน ,พ.ศ. 2557)



ภาพที่ 8 ข้อมูลกลุ่มชุดดิน ตำบลห้วยข่า อำเภอบุณยธิราช

(ที่มา: กรมพัฒนาที่ดิน ,พ.ศ. 2557)

49	131	-	-	-	-	-	-	-	131
49 gm	689	30365	3054	21157	13893	5314	56001	2700	133173
56	3618	-	-	-	-	1196	-	-	4814
62	11163	-	-	-	-	2955	-	45842	59960
Island	409	-	-	-	71	-	-	-	480
U.	2308	1106	823	2380	1223	2704	2879	3774	17197
W.	12482	1055	-	329	11328	1164	1204	3645	31207
ผลรวม ทั้งหมด	156,829	46084	33098	41862	42429	115940	94256	392169	922667

ที่มา: กรมพัฒนาที่ดิน, พ.ศ. 2557

3.สภาพภูมิอากาศ

3.1 ลักษณะภูมิอากาศ

ลักษณะภูมิอากาศของอำเภอพุทธทริก มี 3 ฤดู คือ ฤดูร้อน ช่วงระยะเวลาตั้งแต่เดือนกุมภาพันธ์-เดือนเมษายน อุณหภูมิเฉลี่ย 32.1 c ปริมาณน้ำฝน 194.1 มม. ฤดูฝน ช่วงระยะเวลาตั้งแต่เดือนพฤษภาคม-เดือนตุลาคม อุณหภูมิเฉลี่ย 30.6c ปริมาณน้ำฝน 2,329.9

3.2 ฤดูกาล ฤดูกาลของจังหวัดอุบลราชธานี พิจารณาตามลักษณะของลมฟ้าอากาศของประเทศไทยสามารถแบ่งออก ได้เป็น 3 ฤดู ดังนี้

ฤดูหนาว เริ่มต้นประมาณกลางเดือนตุลาคมถึงประมาณกลางเดือนกุมภาพันธ์ ซึ่งเป็นช่วงที่มรสุมตะวันออกเฉียงเหนือพัดปกคลุมประเทศไทย อากาศโดยทั่วไปจะหนาวเย็นและแห้ง โดยมีอากาศหนาวจัดในบางวัน และเดือนที่มีอากาศหนาวมากที่สุดจะอยู่ในช่วงเดือนธันวาคมถึงมกราคม แต่ทั้งนี้ขึ้นอยู่กับอิทธิพลของบริเวณ ความกดอากาศสูงจากประเทศจีนที่แผ่ลงปกคลุมประเทศไทยในช่วงดังกล่าวด้วย

ฤดูร้อน เริ่มต้นประมาณกลางเดือนกุมภาพันธ์ถึงกลางเดือนพฤษภาคม ซึ่งเป็นที่มีอากาศร้อนอบอ้าวโดยทั่วไป โดยเฉพาะเดือนเมษายนจะเป็นเดือนที่มีอากาศร้อนอบอ้าวที่สุดของปี

ฤดูฝน เริ่มต้นประมาณกลางเดือนพฤษภาคมถึงกลางเดือนตุลาคม เป็นช่วงที่มรสุมตะวันตกเฉียงใต้พัดเอา ความชื้นจากทะเลและมหาสมุทรมาปกคลุมประเทศไทย ประกอบกับในช่วงดังกล่าวร่องความกดอากาศต่ำที่พาดอยู่บริเวณภาคใต้ของประเทศไทยจะเลื่อนขึ้นมาพาดผ่านบริเวณภาคเหนือและภาคตะวันออกเฉียงเหนือของประเทศไทย ทำให้อากาศเริ่มชุ่มชื้นและมีฝนตกชุกตั้งแต่ประมาณกลางเดือนพฤษภาคมเป็นต้นไป โดยเฉพาะเดือน สิงหาคมเป็นเดือนที่มีฝนตกชุกหนาแน่นมากที่สุดในรอบปี แต่อย่างไรก็ตามนอกจากปัจจัยดังกล่าวที่ให้มีฝนตกชุก แล้วยังขึ้นอยู่กับอิทธิพลของพายุหมุนเขตร้อนที่เคลื่อนตัวเข้าใกล้หรือเข้าสู่ประเทศไทยในช่วงดังกล่าวด้วย

3.3 ปริมาณน้ำฝน

อำเภอพุทธทริก มีปริมาณน้ำฝนเฉลี่ยปี 2532 – 2561 โดยมีปริมาณฝนเฉลี่ยต่อปีที่ 1577.2 มิลลิเมตร ตกชุกในช่วงเดือน กรกฎาคม - สิงหาคม ของทุกปี มีปริมาณน้ำฝนที่ต่ำสุดในช่วงเดือน มกราคม – มีนาคม โดยมีปริมาณ-..... มิลลิเมตร และมีปริมาณน้ำฝนที่สูงสุดในเดือนกรกฎาคม ปี 2560 โดยมีปริมาณ 598.2 มิลลิเมตร

ตารางที่ 3.3.1. ปริมาณน้ำฝนรวม (มิลลิเมตร) 30 ปี อำเภอพุทธทริก จังหวัดอุบลราชธานี

ปี	เดือน												จำนวน วันที่ตก	
	ม.ค.	ก.พ.	มี.ค.	เม.ย.	พ.ค.	มิ.ย.	ก.ค.	ส.ค.	ก.ย.	ต.ค.	พ.ย.	ธ.ค.		รวมทั้งปี
2532	0.0	0.0	104.6	238.7	272.4	145.5	274.6	233.3	181.8	34.5	0.0	0.0	1485.4	67
2533	0.0	18.3	137.9	24.0	220.8	391.5	368.2	282.7	305.5	144.2	22.5	0.0	1915.6	92
2534	0.0	0.0	0.0	8.8	141.2	210.8	189.7	435.6	480.2	171.0	0.0	0.0	1637.3	80
2535	9.5	0.0	0.0	33.7	193.4	376.8	297.9	342.9	292.9	91.4	0.0	0.0	1638.5	77
2536	0.0	0.0	62.7	67.4	170.5	187.0	209.2	228.8	196.9	22.0	0.0	4.6	1149.1	69
2537	0.0	29.0	94.2	0.0	170.5	406.0	271.3	215.5	243.5	122.0	13.8	0.0	1565.8	82
2538	0.0	0.0	0.0	23.3	345.6	278.5	215.0	169.7	116.1	50.8	0.0	0.0	1199.0	62
2539	0.0	12.5	6.4	193.0	162.4	188.1	251.1	293.6	485.4	84.2	120.9	0.0	1797.6	86
2540	0.0	0.0	18.9	171.9	161.2	248.6	550.2	242.1	151.7	70.1	0.0	0.0	1614.7	70
2541	0.0	27.0	0.0	105.3	219.7	188.6	152.4	367.7	324.2	0.0	94.5	1.5	1480.9	59
2542	0.0	0.0	96.0	90.2	348.8	155.8	257.0	148.4	215.3	110.1	59.0	0.0	1480.6	89
2543	0.0	0.0	1.1	151.1	442.0	194.4	411.5	448.6	174.9	79.8	0.0	0.0	1903.4	75
2544	0.0	0.0	225.9	90.9	159.4	341.6	245.1	356.4	397.5	302.0	30.6	0.0	2149.4	77
2545	0.0	0.0	36.5	76.0	163.4	191.3	402.2	260.4	373.6	103.1	0.0	0.0	1606.5	74

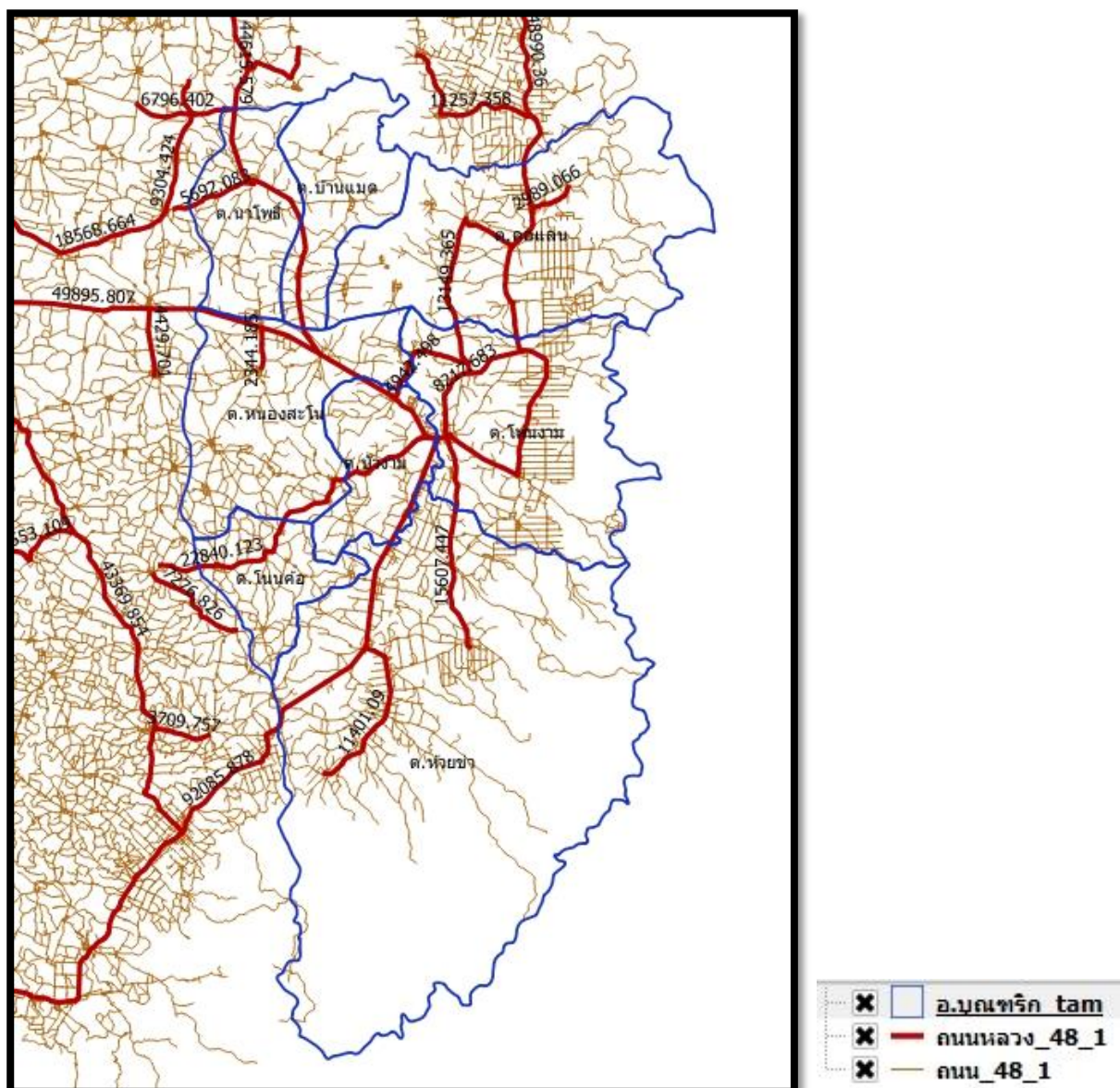
2546	0.0	6.5	7.9	57.7	172.7	211.7	174.3	320.4	410.8	31.0	0.0	0.0	1393.0	59
2547	24.4	0.0	65.9	34.7	136.7	458.4	377.1	287.3	211.3	0.6	0.0	0.0	1596.4	86
2548	0.0	0.0	10.6	56.9	173.2	282.5	317.3	322.2	222.6	40.7	60.7	0.0	1486.7	87
2549	0.0	0.0	17.5	109.0	56.3	166.2	597.1	759.4	143.2	257.3	6.9	0.0	2112.9	82
2550	0.0	0.0	79.2	60.0	468.0	253.8	195.2	380.0	272.4	256.7	28.1	0.0	1993.4	87
2551	0.0	0.0	2.8	30.0	96.4	34.7	81.3	424.2	468.3	140.9	12.9	0.0	1291.5	68
2552	0.0	3.2	31.6	115.4	102.0	308.5	648.6	286.8	460.0	88.0	0.0	0.0	2044.1	61
2553	5.7	0.0	0.0	6.4	26.5	158.3	376.6	298.8	177.8	183.9	2.0	0.0	1236.0	63
2554	0.0	0.0	17.3	94.4	267.2	126.7	155.5	497.2	338.7	69.5	0.0	0.0	1566.5	66
2555	25.4	0.0	46.0	89.5	229.1	120.4	173.8	182.3	295.5	44.9	100.3	0.0	1307.2	58
2556	0.0	0.0	24.2	60.8	296.5	213.6	326.1	133.0	502.3	99.9	0.0	62.5	1718.9	59
2557	0.0	0.0	0.5	124.1	77.6	466.8	701.1	131.8	145.9	94.3	0.0	0.0	1742.1	51
2558	0.0	9.5	2.5	0.0	113.7	54.2	206.8	187.0	174.8	125.6	40.5	0.0	914.6	48
2559	20.3	0.0	0.0	14.8	206.5	375.6	171.3	67.8	423.0	98.3	9.7	0.0	1387.3	55
2560	0.0	0.0	10.0	138.5	430.8	322.1	598.2	197.0	138.7	47.4	0.0	0.0	1882.7	59
2561	0.0	0.0	0.0	8.5	74.0	158.0	250.5	290.2	186.7	33.3	3.6	13.1	1017.9	56
ฝนรวม 30 ปี 47315.0														2104
ค่าเฉลี่ยฝน 30 ปี 1577.2														70

4. เส้นทางคมนาคม

4.1 เส้นทางคมนาคมระหว่างตำบล

ถนน ทางหลวงแผ่นดินหมายเลข 2248 ตำบล บัวงาม อำเภอ บุณฑริก จังหวัด อุบลราชธานี 34230, ประเทศไทย

ที่อยู่ที่ตั้งอยู่บนถนน ทางหลวงแผ่นดินหมายเลข 2248, บัวงาม และอยู่ในย่านของ อำเภอ บุณฑริก, อุบลราชธานี



ภาพเส้นทางคมนาคม

4.2 ถนนหลวงเชื่อมต่อระหว่างภาค/จังหวัด/อำเภอ

การคมนาคมติดต่อระหว่างจังหวัดและอำเภอ สามารถเดินทางได้หลายเส้นทาง โดยมีรายละเอียด

ดังนี้ (ภาพที่ 7)

ทางรถไฟ(ถ้ามี).....

ทางรถยนต์ สามารถเดินทางได้สะดวก คือ

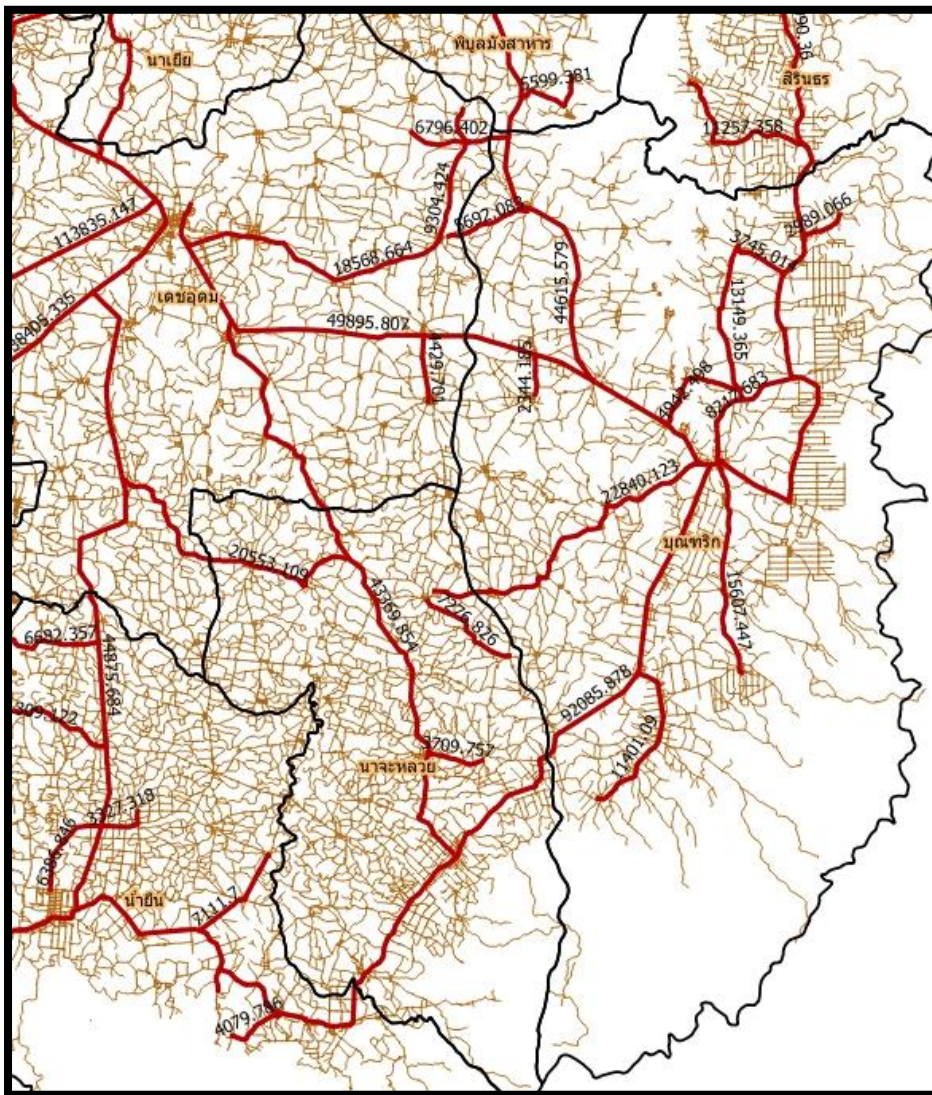
สถานีขนส่งผู้โดยสาร จำนวน.....-..... สถานี (ถ้ามี) มีสายเดินรถประจำทางระหว่างอำเภอ/

จังหวัด ได้แก่....อุบลราชธานี – พิบูลมังสาหาร – บุณฑริก.....

ทางหลวงแผ่นดิน ดังนี้

-ทางหลวงหมายเลข...2182... เส้นทางระหว่างอำเภอบุณฑริก ถึงจังหวัดอุบลราชธานี ระยะทาง...92...กิโลเมตร

-ทางหลวงหมายเลข...24... เส้นทางระหว่างอำเภอบุณฑริก ถึง กรุงเทพมหานคร ระยะทาง....620...กิโลเมตร



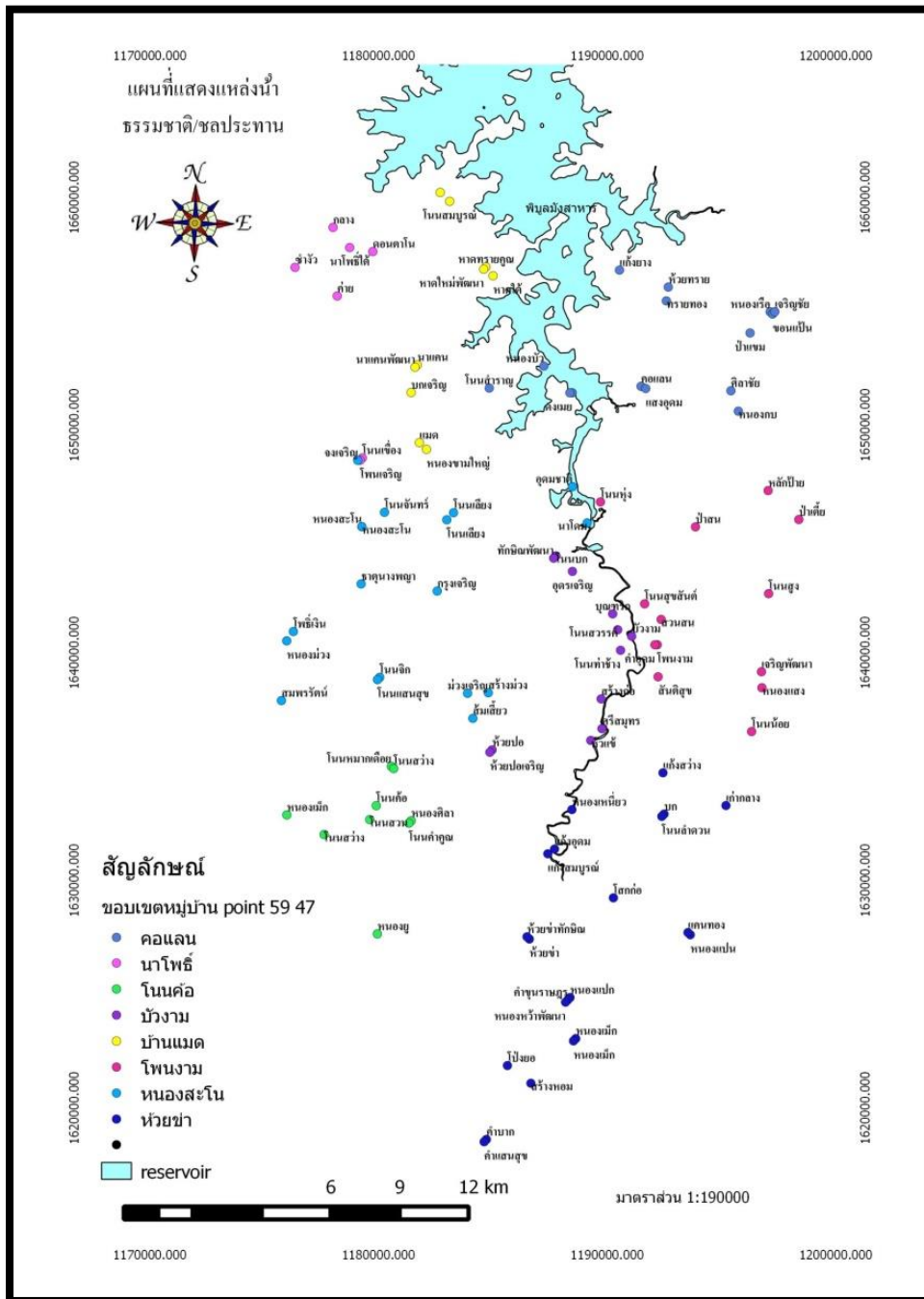
ภาพเส้นทางเชื่อมต่อระหว่างอำเภอ

5. แหล่งน้ำและระบบชลประทาน

อำเภอขุนทรุก เป็นพื้นที่ ที่มีแหล่งน้ำธรรมชาติที่สำคัญ ๆ หลายแห่ง ดังนี้

5.1 แหล่งน้ำธรรมชาติ แม่น้ำ ลำคลอง หนอง บึง

ลำโดมน้อย ต้นน้ำอยู่บริเวณเทือกเขาตกรัก ไหลขึ้นเหนือผ่านอำเภอขุนทรุก อำเภอสิรินคร ลงสู่แม่น้ำมูลที่อำเภอโขงเจียม มีความยาวประมาณ 150 กิโลเมตร ที่บริเวณแก่งแสน้อย ตำบลช่องเม็ก อำเภอสิรินคร การไฟฟ้าฝ่ายผลิตได้สร้างเขื่อนสิรินธรปิดกั้นลำโดมน้อย เป็นแหล่งกักเก็บน้ำที่ใหญ่ที่สุดของจังหวัดอุบลราชธานี



บัญชีรายชื่อแหล่งน้ำ ประจำปี 2554								
แบบ 607		อำเภอบุนทริก	จังหวัดอุบลราชธานี		ชื่อผู้สำรวจ			
ที่	ประเภทแหล่งน้ำ	ชื่อแหล่งน้ำ	หมู่	ตำบล	อำเภอ	จังหวัด	พื้นที่(ไร่)	สถานะ
0001	แหล่งน้ำสาธารณะ	ห้วยมะตอง	6	โพนงาม	บุนทริก	อุบลราชธานี	15.00	1
0002	แหล่งน้ำสาธารณะ	หนองอิหวา	5	โพนงาม	บุนทริก	อุบลราชธานี	12.50	1
0003	แหล่งน้ำสาธารณะ	สระสาธารณะหนองปัก	6	โพนงาม	บุนทริก	อุบลราชธานี	4.00	1
0004	แหล่งน้ำสาธารณะ	หนองกะบก	11	โพนงาม	บุนทริก	อุบลราชธานี	4.00	1
0005	แหล่งน้ำสาธารณะ	หนองเม็ก	3	ห้วยข่า	บุนทริก	อุบลราชธานี	8.00	1
0006	แหล่งน้ำสาธารณะ	หนองแปก	2	ห้วยข่า	บุนทริก	อุบลราชธานี	12.00	1
0007	แหล่งน้ำสาธารณะ	หนองสาธารณะ 1	4	ห้วยข่า	บุนทริก	อุบลราชธานี	12.00	1
0008	แหล่งน้ำสาธารณะ	หนองสาธารณะ 2	4	ห้วยข่า	บุนทริก	อุบลราชธานี	7.50	1
0009	แหล่งน้ำสาธารณะ	หนองใหญ่	12	ห้วยข่า	บุนทริก	อุบลราชธานี	25.00	1
0010	แหล่งน้ำสาธารณะ	หนองปลาเค็ด	13	ห้วยข่า	บุนทริก	อุบลราชธานี	3.00	1
0011	แหล่งน้ำสาธารณะ	สระน้ำสาธารณะประโยชน์	15	ห้วยข่า	บุนทริก	อุบลราชธานี	20.00	1
0012	แหล่งน้ำสาธารณะ	สระสาธารณะ(ประมง)	18	ห้วยข่า	บุนทริก	อุบลราชธานี	12.00	1
0013	แหล่งน้ำสาธารณะ	สระประมงหมู่บ้าน	20	ห้วยข่า	บุนทริก	อุบลราชธานี	36.00	1
0014	แหล่งน้ำสาธารณะ	หนองสาธารณะหมู่บ้าน	20	ห้วยข่า	บุนทริก	อุบลราชธานี	16.00	1
0015	แหล่งน้ำสาธารณะ	หนองสมเด็จพระนางพญา		หนองสะโน	บุนทริก	อุบลราชธานี	35.00	1
0016	แหล่งน้ำสาธารณะ	ร่องแดง		หนองสะโน	บุนทริก	อุบลราชธานี	5.00	1

ที่	ประเภทแหล่งน้ำ	ชื่อแหล่งน้ำ	หมู่	ตำบล	อำเภอ	จังหวัด	พื้นที่(ไร่)	สถานะ
0017	แหล่งน้ำสาธารณะ	หนองสาธารณะ	11	บัวงาม	บุนทรริก	อุบลราชธานี	4.00	1
0018	แหล่งน้ำสาธารณะ	สระสาธารณะห้วยปอเจริญ	12	บัวงาม	บุนทรริก	อุบลราชธานี	9.00	1
0019	แหล่งน้ำสาธารณะ	หนองหิน	4	นาโพธิ์	บุนทรริก	อุบลราชธานี	4.00	1
0020	แหล่งน้ำสาธารณะ	หนองหว่า	7	นาโพธิ์	บุนทรริก	อุบลราชธานี	11.25	1
0021	แหล่งน้ำสาธารณะ	สระวัด	8	นาโพธิ์	บุนทรริก	อุบลราชธานี	22.50	1
0022	แหล่งน้ำสาธารณะ	สระสาธารณะ	11	นาโพธิ์	บุนทรริก	อุบลราชธานี	1.00	1
0023	แหล่งน้ำสาธารณะ	สระน้ำคึกฤทธิ์	1	คอแลน	บุนทรริก	อุบลราชธานี	9.00	1
0024	แหล่งน้ำสาธารณะ	สระนพค.56	2	คอแลน	บุนทรริก	อุบลราชธานี	5.00	1
0025	แหล่งน้ำสาธารณะ	สระสาธารณะ	3	คอแลน	บุนทรริก	อุบลราชธานี	4.00	1
0026	แหล่งน้ำสาธารณะ	สระสาธารณะ	15	คอแลน	บุนทรริก	อุบลราชธานี	9.00	1
0027	แหล่งน้ำสาธารณะ	สระ รพช.	18	คอแลน	บุนทรริก	อุบลราชธานี	12.00	1
0028	แหล่งน้ำสาธารณะ	หนองชาติ	5	บ้านแมด	บุนทรริก	อุบลราชธานี	1.00	1
0029	แหล่งน้ำสาธารณะ	สระสาธารณะ	7	บ้านแมด	บุนทรริก	อุบลราชธานี	1.50	1
0030	แหล่งน้ำสาธารณะ	สระน้ำหนองปลาเผา	9	บ้านแมด	บุนทรริก	อุบลราชธานี	1.50	1
0031	แหล่งน้ำสาธารณะ	ห้วยขาม	10	บ้านแมด	บุนทรริก	อุบลราชธานี	37.50	1
0032	แหล่งน้ำสาธารณะ	หนองสระส้มโฮง	2	โนนค้อ	บุนทรริก	อุบลราชธานี	12.00	1
0033	แหล่งน้ำสาธารณะ	ฝายน้ำล้นห้วยตาดใหญ่	2	โนนค้อ	บุนทรริก	อุบลราชธานี	37.00	1
0034	แหล่งน้ำสาธารณะ	สระหนองซอน	2	โนนค้อ	บุนทรริก	อุบลราชธานี	6.00	1

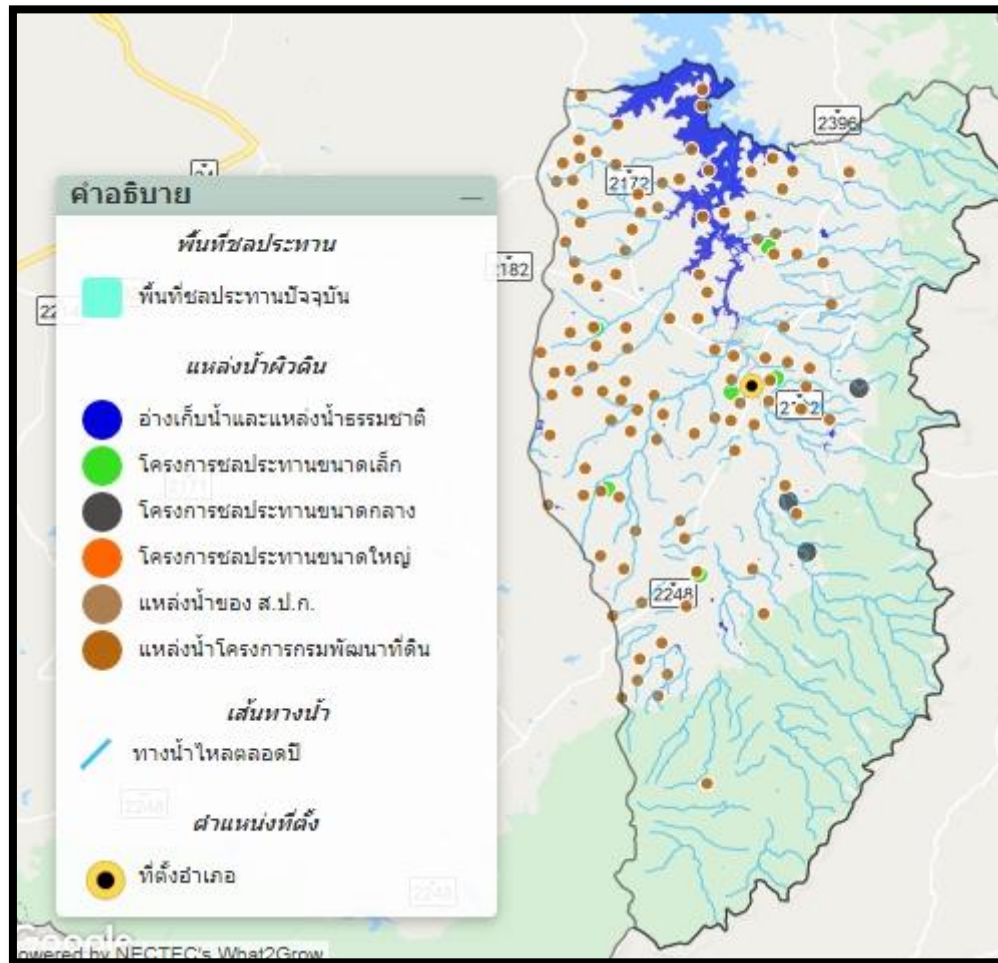
ที่	ประเภทแหล่งน้ำ	ชื่อแหล่งน้ำ	หมู่	ตำบล	อำเภอ	จังหวัด	พื้นที่(ไร่)	สถานะ
0035	แหล่งน้ำสาธารณะ	สระเก็บกักน้ำ	3	โนนค้อ	บุญทริก	อุบลราชธานี	6.00	1
0036	แหล่งน้ำสาธารณะ	หนองสามขา	5	โนนค้อ	บุญทริก	อุบลราชธานี	12.00	1
0037	แหล่งน้ำสาธารณะ	หนองยู	6	โนนค้อ	บุญทริก	อุบลราชธานี	5.00	1
0038	แหล่งน้ำสาธารณะ	สระหลวง	9	โนนค้อ	บุญทริก	อุบลราชธานี	6.00	1
รวม							443.25	
0001	ทำนบปลา กสช.	กสช.บ้านหนองเรือ		คอแลน	บุญทริก	อุบลราชธานี	0.90	0
0002	ทำนบปลา กสช.	กสช.บ้านค่าย	2	นาโพธิ์	บุญทริก	อุบลราชธานี	1.00	1
0003	ทำนบปลา กสช.	กสช.บ้านนาโพธิ์	1	นาโพธิ์	บุญทริก	อุบลราชธานี	1.00	0
0004	ทำนบปลา กสช.	กสช.บ้านคอนตะโน	4	นาโพธิ์	บุญทริก	อุบลราชธานี	4.00	1
0005	ทำนบปลา กสช.	ทำนบร่องวัด(บ้านโพนสูง)		โพนงาม	บุญทริก	อุบลราชธานี	40.00	1
0006	ทำนบปลา กสช.	กสช.บ้านหลักป่า	6	โพนงาม	บุญทริก	อุบลราชธานี	0.90	0
0007	ทำนบปลา กสช.	ทำนบห้วยคำบาก(ห้วยจิ้ง)	6	ห้วยข่า	บุญทริก	อุบลราชธานี	50.00	1
0008	ทำนบปลา กสช.	กสช.หนองมาโว		หนองสะโน	บุญทริก	อุบลราชธานี	1.00	0
0009	ทำนบปลา กสช.	ทำนบดินร่องแกลง		หนองสะโน	บุญทริก	อุบลราชธานี	30.00	1
0010	ทำนบปลา กสช.	สระ กสช.	3	บ้านแมด	บุญทริก	อุบลราชธานี	0.25	1
0011	ทำนบปลา กสช.	สระ กสช.	4	บ้านแมด	บุญทริก	อุบลราชธานี	3.00	1
รวม							132.05	

5.2 แหล่งน้ำที่สร้างขึ้นที่สำคัญ (โครงการชลประทาน) ได้แก่

ลำดับที่	ประเภทแหล่งน้ำ	ชื่อแหล่งน้ำ	หมู่	ตำบล	อำเภอ	จังหวัด	พื้นที่(ไร่)	สถานะ
0001	อ่างเก็บน้ำ	อ่างเก็บน้ำห้วยมะไฟใหญ่		คอแลน	บุญศรี	อุบลราชธานี	81	1
0002	อ่างเก็บน้ำ	อ่างเก็บน้ำจันทบุญ		คอแลน	บุญศรี	อุบลราชธานี	40	1
0003	อ่างเก็บน้ำ	อ่างเก็บน้ำห้วยยอดเทียม		โนนค้อ	บุญศรี	อุบลราชธานี	33	1
0004	อ่างเก็บน้ำ	อ่างเก็บน้ำห้วยละมื่อ	2	ห้วยข่า	บุญศรี	อุบลราชธานี	1000	
0005	อ่างเก็บน้ำ	อ่างเก็บน้ำห้วยเดือนห้า	3	ห้วยข่า	บุญศรี	อุบลราชธานี	3000	
0006	อ่างเก็บน้ำ	อ่างฯคลองจำนงค์	5	ห้วยข่า	บุญศรี	อุบลราชธานี	25	
0007	อ่างเก็บน้ำ	อ่างเก็บน้ำห้วยจิ้งจอก	6	ห้วยข่า	บุญศรี	อุบลราชธานี	150	
0008	อ่างเก็บน้ำ	อ่างเก็บน้ำห้วยสะพุงน้อย	8	ห้วยข่า	บุญศรี	อุบลราชธานี	1500	
0009	อ่างเก็บน้ำ	อ่างเก็บน้ำห้วยจิ้ง	11	ห้วยข่า	บุญศรี	อุบลราชธานี	60	
0010	อ่างเก็บน้ำ	อ่างเก็บน้ำห้วยสะพุงน้อย	12	ห้วยข่า	บุญศรี	อุบลราชธานี	2000	
0011	อ่างเก็บน้ำ	อ่างเก็บน้ำห้วยเดือนห้า	19	ห้วยข่า	บุญศรี	อุบลราชธานี	3000	
0012	อ่างเก็บน้ำ	อ่างเก็บน้ำห้วยดินดำ	21	ห้วยข่า	บุญศรี	อุบลราชธานี	70	
0013	อ่างเก็บน้ำ	อ่างเก็บน้ำน้ำห้วยแล้ง	12	บัวงาม	บุญศรี	อุบลราชธานี	10	
0014	อ่างเก็บน้ำ	อ่างฯชลประทานห้วยโพธิ์	2	นาโพธิ์	บุญศรี	อุบลราชธานี		
0015	อ่างเก็บน้ำ	อ่างเก็บน้ำห้วยดินดำใหญ่		โพนงาม	บุญศรี	อุบลราชธานี	100	1
0016	อ่างเก็บน้ำ	อ่างเก็บน้ำห้วยหินดำ		ห้วยข่า	บุญศรี	อุบลราชธานี	85	1
ลำดับที่	ประเภทแหล่งน้ำ	ชื่อแหล่งน้ำ	หมู่	ตำบล	อำเภอ	จังหวัด	พื้นที่(ไร่)	สถานะ

0017	อ่างเก็บน้ำ	อ่างเก็บน้ำห้วยจิ้ง		ห้วยข่า	บุญชริก	อุบลราชธานี	40	1
0018	อ่างเก็บน้ำ	อ่างเก็บน้ำห้วยยอดเทียม		หนองสะโน	บุญชริก	อุบลราชธานี	80	1
0019	อ่างเก็บน้ำ	เขื่อนสิรินธร	6	คอแลน	บุญชริก	อุบลราชธานี	?	
0020	อ่างเก็บน้ำ	อ่างเก็บน้ำห้วยจันทบุตร	9	คอแลน	บุญชริก	อุบลราชธานี	3750	
0021	อ่างเก็บน้ำ	เขื่อนสิรินธร	10	คอแลน	บุญชริก	อุบลราชธานี	?	
0022	อ่างเก็บน้ำ	อ่างฯห้วยหมากน้อย	12	คอแลน	บุญชริก	อุบลราชธานี	120	
0023	อ่างเก็บน้ำ	อ่างฯห้วยหินกองกลาง	12	คอแลน	บุญชริก	อุบลราชธานี	7.5	
0024	อ่างเก็บน้ำ	อ่างฯห้วยหินกองใหญ่	17	คอแลน	บุญชริก	อุบลราชธานี	2812.5	
0025	อ่างเก็บน้ำ	อ่างเก็บน้ำลำห้วยสุบ	4	โนนค้อ	บุญชริก	อุบลราชธานี	12.5	
0026	อ่างเก็บน้ำ	อ่างเก็บน้ำห้วยเทียม	7	โนนค้อ	บุญชริก	อุบลราชธานี	30	
0027	อ่างเก็บน้ำ	อ่างเก็บน้ำห้วยเทียม	9	โนนค้อ	บุญชริก	อุบลราชธานี	30	
0028	อ่างเก็บน้ำ	อ่างเก็บน้ำห้วยละม็ด	2	ห้วยข่า	บุญชริก	อุบลราชธานี	1000	
0029	อ่างเก็บน้ำ	อ่างเก็บน้ำห้วยเดือนห้า	3	ห้วยข่า	บุญชริก	อุบลราชธานี	3000	
0030	อ่างเก็บน้ำ	อ่างฯคลองจำนงค์	5	ห้วยข่า	บุญชริก	อุบลราชธานี	25	
0031	อ่างเก็บน้ำ	อ่างเก็บน้ำห้วยจิ้งคำบาก	6	ห้วยข่า	บุญชริก	อุบลราชธานี	150	
0032	อ่างเก็บน้ำ	อ่างเก็บน้ำห้วยสะพุงน้อย	8	ห้วยข่า	บุญชริก	อุบลราชธานี	1500	
0033	อ่างเก็บน้ำ	อ่างเก็บน้ำห้วยจิ้ง	11	ห้วยข่า	บุญชริก	อุบลราชธานี	60	
0034	อ่างเก็บน้ำ	อ่างเก็บน้ำห้วยสะพุงน้อย	12	ห้วยข่า	บุญชริก	อุบลราชธานี	2000	
0035	อ่างเก็บน้ำ	อ่างเก็บน้ำห้วยละม็ด	18	ห้วยข่า	บุญชริก	อุบลราชธานี	1000	

0036	อ่างเก็บน้ำ	อ่างเก็บน้ำห้วยเดือนห้า	19	ห้วยข่า	บุญตริก	อุบลราชธานี	3000	
0037	อ่างเก็บน้ำ	อ่างเก็บน้ำห้วยดินดำ	21	ห้วยข่า	บุญตริก	อุบลราชธานี	70	



6. สภาพเศรษฐกิจและสังคม

6.1 โครงสร้างทางเศรษฐกิจที่สำคัญ

อำเภอบุญทริก จังหวัดอุบลราชธานี มีพื้นที่ทำการเกษตร จำนวน 467,905.33 ไร่ มีเกษตรกรจำนวน 16,155 ครัวเรือน ส่วนใหญ่ประกอบอาชีพทำนา ,การปลูกพืชฤดูแล้ง,เลี้ยงสัตว์ เช่น โค ,กระบือ ,และการเลี้ยงปลา การทำการเกษตรดังกล่าวยังประสบปัญหา สภาพพื้นที่ดินขาดความอุดมสมบูรณ์ ขาดแคลนแหล่งน้ำทำการเกษตร ปัจจัยการผลิตมีราคาแพงทำให้ต้นทุนการผลิตสูง ราคาผลผลิตข้าวต่ำ นอกจากนี้การเลี้ยงสัตว์ยังประสบปัญหา การขาดแคลนที่ทำเลเลี้ยงสัตว์และการแปลงหญ้าเลี้ยงสัตว์ ขาดความรู้ทางด้านเทคโนโลยีการผลิตใหม่ ทำให้การทำการเกษตรของเกษตรกรไม่ประสบผลสำเร็จ โดยเฉพาะปริมาณและคุณภาพ ส่งผลให้เกษตรกรมีรายได้ต่ำ การส่งเสริมให้เกษตรกรพัฒนาการเกษตรของตนเอง โดยการสนับสนุนความรู้ ทักษะและปัจจัยในการผลิต ตามศักยภาพของพื้นที่และความต้องการของเกษตรกร จะส่งผลให้เกษตรกรมีรายได้และความเป็นอยู่ดีขึ้น

ประชากรอำเภอบุญทริก ประชากรมีอาชีพหลักคือ ...เกษตรกร... มีพื้นที่การเกษตร ...181,968...ไร่ (ร้อยละ...51.91...ของพื้นที่อำเภอ) โดยอยู่พื้นที่เขตชลประทานทั้งหมด 236,340.44 ไร่ (ในเขตชลประทาน 773.70 ไร่ และ นอกเขตชลประทาน 235,566.74 ไร่)

(ที่มา: กรมส่งเสริมการเกษตร ปี พ.ศ.2563) โดยมีรายละเอียด ดังนี้

1) กลุ่มพัฒนาและส่งเสริมด้านเกษตร

อำเภอบุญทริก มีกลุ่มส่งเสริมอาชีพ 22 กลุ่ม มีสมาชิก 980 ราย กลุ่มแม่บ้านเกษตรกร 17 กลุ่ม สมาชิก 398 ราย กลุ่มยุวเกษตรกร 22 กลุ่ม สมาชิก 130 ราย วิสาหกิจชุมชน 298 แห่ง สมาชิก 3,826ราย และกลุ่มเกษตรกร 61 กลุ่ม สมาชิก 1,874ราย

ตารางที่ 6.1.1. ข้อมูลพืชเศรษฐกิจอำเภอบุญทริก ปี2563

ตำบล	พื้นที่ทั้งหมด พื้นที่ทั้งหมด(ไร่)	พื้นที่ทางการเกษตร (ไร่)							
		ข้าวนาปี	ปาล์ม น้ำมัน	มัน สำปะหลัง	ยางพารา	ไม้ผล	พืชผัก	พืช อื่นๆ	รวม
บัวงาม	26,570	24,085	-	20	23	5	5	-	24,138
โพนงาม	60,435	50,974	-	2	-	25	-	-	51,001
นาโพธิ์	19,150	16,827	-	663	10	-	-	-	17,500
หนองสะโน	42,548	37,730	104	2,791	2,001	15	5	-	42,646
ห้วยข่า	19,420	20,517	17	-	41	15	5	-	20,595
โนนค้อ	49,740	28,172	256	567	303	115	5	150	29,568

บ้านแมด	29,453	28,294	31	13	30	-	50	--	28,418
คอแลน	37,563	35,440	33	1,176	50	-	75	25	36,799
พื้นที่รวม	450,456	374,995	1,039	9,181	5,796	150	420	175	391,756

ที่มา สำนักงานเกษตรอำเภอบุณฑริก พ.ศ. 2563

2) การปศุสัตว์อำเภอบุณฑริก จังหวัดอุบลราชธานี

ตารางที่ 6.1.2. แสดงจำนวนโค - กระบือ ที่เลี้ยงในแต่ละตำบล

ตำบล	การเลี้ยงกระบือ		การเลี้ยงโค	
	จำนวนราย(ราย)	จำนวนสัตว์(ตัว)	จำนวนราย(ราย)	จำนวนสัตว์(ตัว)
บัวงาม	240	763	339	935
โพนงาม	295	890	419	1137
นาโพธิ์	121	313	134	348
หนองสะโน	194	503	198	537
ห้วยข่า	176	513	186	586
โนนค้อ	217	708	179	540
บ้านแมด	215	683	391	920
คอแลน	240	514	260	770

ที่มา : ปศุสัตว์อำเภอบุณฑริก พ.ศ. 2563

- โรงงานผลิตอาหารสัตว์-.....แห่ง คือ
- ชื่อโรงงาน..... ที่ตั้ง.....
- โรงงานฆ่าสัตว์ปีกมาตรฐาน-.....แห่ง คือ.....
- ชื่อโรงงาน..... ที่ตั้ง.....
- ฟาร์มเลี้ยงสัตว์ขนาดใหญ่.....-.....จำนวน คือ
- ชื่อฟาร์ม.....ที่ตั้ง.....

3) การประมง อ่าวบ่อหนองกรีก จังหวัดอุบลราชธานี

ตารางที่ 6.1.3. แสดงจำนวนการเลี้ยงปลาในแต่ละตำบล

หมู่ที่	จำนวนเกษตรกร (ราย)	จำนวนการ เลี้ยง	ประเภทการ เลี้ยง	ชนิดสัตว์น้ำ
บัวงาม	30	30	บ่อดิน/กระชัง	ปลาตะเพียน ปลานิล
โพรงงาม	160	160	บ่อดิน	ปลาไน ปลานิล ปลาตะเพียน ปลาดุก ปลาทับทิม ปลาบึก
นาโพธิ์	314	613	บ่อดิน/กระชัง	ปลาไน ปลานิล ปลาตะเพียน ปลาดุก ปลาช่อน ปลา น้ำจืดอื่นๆ
หนองสะโน	20	32	บ่อดิน	ปลานิล ปลาตะเพียน ปลาดุก
ห้วยข่า	5	45	บ่อดิน	ปลานิล ปลาตะเพียน ปลาดุก
โนนค้อ	81	81	บ่อดิน	ปลานิล ปลาตะเพียน ปลาดุก
บ้านแมด	147	324	บ่อดิน/กระชัง	ปลาไน ปลานิล ปลาตะเพียน ปลาดุก ปลาสร้อย ปลา น้ำจืดอื่นๆ
คอแลน	313	317	บ่อดิน/กระชัง	ปลาไน ปลานิล ปลาตะเพียน ปลาดุก ปลานวลจันทร์ ปลาน้ำจืดอื่นๆ
รวม	1,070	1,602		

ที่มา : ประมงอ่าวบ่อหนองกรีก พ.ศ. 2563

6.3 จำนวนครัวเรือน

อำเภอพุทธริก มีประชากรทั้งสิ้น.....52,600.....คน จำนวนครัวเรือน ..17,877....ครัวเรือน แบ่งเป็นชาย26,855.....คน หญิง25,745.....คน ประชากรส่วนใหญ่ของอำเภอนับถือศาสนาพุทธ มีรายละเอียดแยกเป็นตำบล ดังนี้

ตารางที่ 6.3.1. ตารางแสดงจำนวนประชากรในอำเภอพุทธริก

ที่	ชื่ออำเภอ	จำนวนครัวเรือนทั้งหมด	จำนวนประชากร (คน)		
			เพศชาย(คน)	เพศหญิง(คน)	รวม(คน)
๑	โพนงาม	2,133	2,806	2,670	5,476
๒	ห้วยข่า	3,838	6,134	5,796	11,930
๓	คอแลน	2,222	3,320	3,035	6,355
๔	นาโพธิ์	1,555	2,314	2,388	4,702
๕	หนองสะโน	3,431	5,272	5,225	10,497
๖	โนนค้อ	1,211	2,013	1,908	3,921
๗	บัวงาม	2,051	2,610	2,459	5,069
๘	บ้านแมด	1,436	2,386	2,264	4,650
รวม		17,877	26,855	25,745	52,600

ที่มา : สำนักทะเบียนอำเภอพุทธริก,พ.ศ. 2562

การผลิตภาคเกษตร ลดลงร้อยละ 5.7 ต่อเนื่องจากปีก่อนหน้าที่ลดลงร้อยละ 0.6 เป็นผลจากผลผลิตพืชหลักลดลง เนื่องจากภาวะภัยแล้ง โดยผลผลิตข้าวเปลือกนาปรังลดลงจากปริมาณน้ำไม่เพียงพอต่อการเพาะปลูก นอกจากนั้นฝน ที่ตกลงมาเป็นผลให้การเพาะปลูกข้าวนาปีล่าช้าและผลผลิตลดลง ในส่วนของปาล์ม น้ำมัน ยางพารา และผลไม้ได้รับ ผลกระทบจากปริมาณฝนที่ต่ำกว่าปกติเช่นกัน ปศุสัตว์ขยายตัวร้อยละ 7.9 จากผลผลิตสุกร และไข่ไก่ที่เพิ่มขึ้น ประมงลดลงต่อเนื่องร้อยละ 2.3 จากปีก่อนหน้าที่หดตัวร้อยละ 13.3 เป็นผลมาจากผลผลิตประมงทะเลลดลง เนื่องมาจากการที่ประเทศไทยประสบปัญหาการทำประมงผิดกฎหมาย (IUU Fishing) และอินโดนีเซียระงับสัมปทาน ของเรือประมงไทย

การผลิตภาคนอกเกษตร ขยายตัวร้อยละ 3.9 สูงกว่าร้อยละ 1.1 ในปีก่อนหน้า สาขาอุตสาหกรรมเริ่มปรับตัวดีขึ้น โดยขยายตัวร้อยละ 1.5 อุตสาหกรรมหลักที่ขยายตัวสูงประกอบด้วย อุตสาหกรรมปิโตรเลียม เคมี และผลิตภัณฑ์เคมี รวมทั้งยางและพลาสติก เป็นต้น นอกจากนั้นปัจจัยสนับสนุนการขยายตัวดังกล่าวมาจากสาขาการผลิตในภาคบริการ และอื่น ๆ ประกอบด้วย การก่อสร้างขยายตัวสูงร้อยละ 17.0 เป็นผลจากการก่อสร้างภาครัฐที่ขยายตัวสูง และ ภาคบริการที่เกี่ยวข้องกับการท่องเที่ยว เช่น สาขาโรงแรมและภัตตาคาร และสาขาการขนส่งและการคมนาคม ขยายตัวได้ดีร้อยละ 14.6 และร้อยละ 5.1 ตามลำดับ จากจำนวนนักท่องเที่ยวต่างชาติที่เพิ่มสูงถึงร้อยละ 20.6

อัตราขยายตัวและโครงสร้าง GDP

(ร้อยละ)

	อัตราขยายตัวที่แท้จริง		โครงสร้าง ณ ราคาประจำปี	
	2557	2558	2557	2558
ภาคเกษตร	-0.6	-5.7	10.1	8.7
เกษตรกรรม การล่าสัตว์ และการป่าไม้	0.4	-6.0	9.2	8.0
การประมง	-13.3	-2.3	0.8	0.8
ภาคนอกเกษตร	1.1	3.9	89.9	91.3
การทำเหมืองแร่และเหมืองหิน	-1.6	2.2	3.8	3.1
การผลิตอุตสาหกรรม	0.1	1.5	27.8	27.6
การไฟฟ้า ก๊าซ และการประปา	2.7	4.3	2.8	2.8
การก่อสร้าง	-2.4	17.0	2.6	2.8
การขายส่ง การขายปลีก และ การซ่อมแซมฯ	-0.6	3.9	14.2	14.7
โรงแรมและภัตตาคาร	2.4	14.6	3.8	4.4
การขนส่ง สถานที่เก็บสินค้า และการคมนาคม	3.2	5.1	7.0	7.3
ตัวกลางทางการเงิน	7.5	8.8	7.3	7.6
บริการด้านอสังหาริมทรัพย์ การให้เช่า และบริการทางธุรกิจ	0.6	1.9	6.7	6.5
การบริหารราชการ และการป้องกันประเทศฯ	1.2	1.1	6.1	6.1
การศึกษา	1.2	-0.2	4.2	4.3
การบริการด้านสุขภาพฯ	7.1	4.2	1.9	1.9
การให้บริการชุมชน สังคม และบริการส่วนบุคคลอื่น ๆ	0.0	4.3	1.7	1.7
ลูกจ้างในครัวเรือนส่วนบุคคล	-4.4	3.7	0.2	0.2
ผลิตภัณฑ์มวลรวมในประเทศ	0.9	2.9	100.0	100.0

1.6.3 รายได้ของประชากรรวม รายได้ต่อหัว

จากการสำรวจข้อมูล จปฐ. ปี ๒๕62 พบว่า ประชากรมีระดับรายได้ต่อปีเฉลี่ย 177,713.18 บาท/ครัวเรือน โดยรายได้หลักมาจากการผลิตพืชเศรษฐกิจที่สำคัญ

รายได้

1) รายได้จากการเกษตร	จำนวน	94,584.92 บาท
2) รายได้นอกภาคการเกษตร	จำนวน	40,211.79 บาท
3) รายได้อื่น	จำนวน	23,290.46 บาท
4) รายได้ทำ-หาเอง	จำนวน	19,626.01 บาท

รายจ่าย

1) รายจ่ายในภาคการเกษตร	จำนวน	25,178.47 บาท
2) รายจ่ายนอกภาคการเกษตร	จำนวน	47,695.20 บาท
3) ชำระหนี้สิน	จำนวน	18,171.23 บาท

ตารางแสดงต้นทุนการผลิตข้าว/ไร่/ปี (บาท : 420 กก)

ต้นทุนการผลิต	เงิน (บาท)
1. ค่าเตรียมดิน/ไร่	550
2. ค่าจ้างปลูก, เก็บเกี่ยว	800
3. ค่าบำรุงรักษา	250
4. ค่าปุ๋ย	650
5. ค่าพันธุ์	440
6. อื่น ๆ (ขนส่ง, น้ำมันเชื้อเพลิง)	250
ค่าใช้จ่ายรวม	2,940
ต้นทุนการผลิต (บาท/กก.)	7

ตารางแสดงต้นทุนการผลิตมันสำปะหลัง/ไร่/ปี (บาท : 3,000 กก.)

ต้นทุนการผลิต	เงิน (บาท)
1. ค่าเตรียมดิน	600
2. ค่าจ้าง (ปลูก, เก็บเกี่ยว)	500
3. ค่าบำรุงรักษา	600
4. ค่าปุ๋ย	800
5. ค่าพันธุ์	500
6. อื่น ๆ (ขนส่ง, น้ำมันเชื้อเพลิง)	650
ค่าใช้จ่ายรวม	3,650
ต้นทุนการผลิต (บาท/กก.)	1.21

โรงเรียน	ประเภทการศึกษา	เครือข่าย	หมู่บ้าน	ตำบล	อำเภอ	จังหวัด	ครู/บุคลากร	นักเรียน 10-มิ.ย.-62	ห้องเรียน 10-มิ.ย.- 62
บ้านดงเมย	อนุบาล-มัธยมศึกษาตอนต้น	คอแลน	หมู่ 3 ดงเมย	คอแลน	บุนทรริก	อุบลราชธานี	22	175	11
บ้านคอแลน	อนุบาล-มัธยมศึกษาตอนต้น	สถานศึกษาคอแลน	หมู่ 1 คอแลน	คอแลน	บุนทรริก	อุบลราชธานี	18	235	11
บ้านขอนแก่น	อนุบาล-ประถมศึกษา	คอแลน	หมู่ 13 ศิลาชัย	คอแลน	บุนทรริก	อุบลราชธานี	15	132	8
บ้านหนองกบ	อนุบาล-ประถมศึกษา	คอแลน	หมู่ 7 หนองกบ	คอแลน	บุนทรริก	อุบลราชธานี	12	128	8
บ้านป่าแขมหนองเรือ	อนุบาล-มัธยมศึกษาตอนต้น	คอแลน	หมู่ 2 ป่าแขม	คอแลน	บุนทรริก	อุบลราชธานี	19	201	12
บ้านห้วยทราย	อนุบาล-มัธยมศึกษาตอนต้น	คอแลน	หมู่ 4 ห้วยทราย	คอแลน	บุนทรริก	อุบลราชธานี	23	331	12
บ้านแก้งยาง	อนุบาล-ประถมศึกษา	คอแลน	หมู่ 6 แก้งยาง	คอแลน	บุนทรริก	อุบลราชธานี	8	53	7
บ้านโนนสำราญ	อนุบาล-มัธยมศึกษาตอนต้น	คอแลน	หมู่ 10 โนนสำราญ	คอแลน	บุนทรริก	อุบลราชธานี	20	246	11
บ้านหนองบัว	อนุบาล-ประถมศึกษา	คอแลน	หมู่ 5 หนองบัว	คอแลน	บุนทรริก	อุบลราชธานี	8	66	8
บ้านโนนเขื่องจรงเจริญ	อนุบาล-มัธยมศึกษาตอนต้น	นาโพธิ์บ้านแมด	หมู่ 10 โนนเขื่อง	นาโพธิ์	บุนทรริก	อุบลราชธานี	24	289	13
ชุมชนบ้านนาโพธิ์	อนุบาล-ประถมศึกษา	นาโพธิ์บ้านแมด	หมู่ 2 บ้านค่าย	นาโพธิ์	บุนทรริก	อุบลราชธานี	24	348	15
บ้านโนนหมากเดี่ยว	อนุบาล-ประถมศึกษา	หนองสะโนโนนค้อ	หมู่ 2 โนนหมากเดี่ยว	โนนค้อ	บุนทรริก	อุบลราชธานี	8	80	8
บ้านหนองยู	อนุบาล-ประถมศึกษา	หนองสะโนโนนค้อ	หมู่ 6 หนองยู	โนนค้อ	บุนทรริก	อุบลราชธานี	5	28	7
บ้านโนนค้อ	อนุบาล-มัธยมศึกษาตอนต้น	หนองสะโนโนนค้อ	หมู่ 1 โนนค้อ	โนนค้อ	บุนทรริก	อุบลราชธานี	20	274	11
บ้านโนนสว่าง	อนุบาล-มัธยมศึกษาตอนต้น	หนองสะโนโนนค้อ	หมู่ 3 โนนสว่าง	โนนค้อ	บุนทรริก	อุบลราชธานี	19	216	237
บ้านโนนสวรรค์	อนุบาล-ประถมศึกษา	บุนทรริก	หมู่ 2 โนนสวรรค์	บัวงาม	บุนทรริก	อุบลราชธานี	16	335	14
บ้านหัวแซ้	อนุบาล-ประถมศึกษา	บุนทรริก	หมู่ 4 หัวแซ้	บัวงาม	บุนทรริก	อุบลราชธานี	13	122	8
บ้านห้วยปอ	อนุบาล-ประถมศึกษา	บุนทรริก	หมู่ 12 ห้วยปอเจริญ	บัวงาม	บุนทรริก	อุบลราชธานี	11	122	8
อนุบาลบุนทรริก	อนุบาล-ประถมศึกษา	บุนทรริก	หมู่ 1 โพนงาม	โพนงาม	บุนทรริก	อุบลราชธานี	18	322	13
บ้านโนนบากมิตรภาพที่ 83	อนุบาล-ประถมศึกษา	บุนทรริก	หมู่ 6 อุดรเจริญ	บัวงาม	บุนทรริก	อุบลราชธานี	20	333	15

บ้านดอนใจดี	อนุบาล-ประถมศึกษา	นาโพธิ์บ้านแมด	หมู่ 12 ดอนใจดี	บ้านแมด	บุนทรริก	อุบลราชธานี	7	76	9
โรงเรียน	ประเภทการศึกษา	เครือข่าย	หมู่บ้าน	ตำบล	อำเภอ	จังหวัด	ครู/บุคลากร	นักเรียน 10-มิ.ย.-62	ห้องเรียน 10-มิ.ย.- 62
บ้านนาแคน	อนุบาล-ประถมศึกษา	นาโพธิ์บ้านแมด	หมู่ 3 บ้านนาแคน	บ้านแมด	บุนทรริก	อุบลราชธานี	12	125	8
บ้านหาดทรายคูณ	อนุบาล-ประถมศึกษา	นาโพธิ์-บ้านแมด	หมู่ 9 หาดใหม่พัฒนา	บ้านแมด	บุนทรริก	อุบลราชธานี	19	291	12
บ้านโนนกาหลงน้อย	อนุบาล-ประถมศึกษา	นาโพธิ์บ้านแมด	หมู่ 5 โนนสมบูรณ์	บ้านแมด	บุนทรริก	อุบลราชธานี	9	91	8
บ้านแมด	อนุบาล-ประถมศึกษา	นาโพธิ์บ้านแมด	หมู่ 6 หนองขามใหญ่	บ้านแมด	บุนทรริก	อุบลราชธานี	12	115	8
บ้านป่าสน	อนุบาล-ประถมศึกษา	บุนทรริก	หมู่ 13 ป่าสน	โพนงาม	บุนทรริก	อุบลราชธานี	10	102	8
บ้านหนองแสงเจริญ พัฒนา	อนุบาล-มัธยมศึกษาตอนต้น	บุนทรริก	หมู่ 7 หนองแสง	โพนงาม	บุนทรริก	อุบลราชธานี	18	242	11
บ้านโนนน้อย	อนุบาล-ประถมศึกษา	บุนทรริก	หมู่ 2 โนนน้อย	โพนงาม	บุนทรริก	อุบลราชธานี	10	80	9
บ้านโนนสูง	อนุบาล-มัธยมศึกษาตอนต้น	บุนทรริก	หมู่ 8 โนนสูง	โพนงาม	บุนทรริก	อุบลราชธานี	19	132	11
บ้านป่าเตี้ย	อนุบาล-ประถมศึกษา	บุนทรริก	หมู่ 3 บ้านป่าเตี้ย	โพนงาม	บุนทรริก	อุบลราชธานี	9	84	8
บ้านหลักป่ายประชาชนุ เคราะห์	อนุบาล-มัธยมศึกษาตอนต้น	บุนทรริก	หมู่ 6 หลักป่าย	โพนงาม	บุนทรริก	อุบลราชธานี	20	154	11
บ้านโนนหุ้ง	อนุบาล-ประถมศึกษา	บุนทรริก	หมู่ 4 โนนหุ้ง	โพนงาม	บุนทรริก	อุบลราชธานี	6	48	9
บ้านนาโดม	อนุบาล-ประถมศึกษา	หนองสะโนโนนค้อ	หมู่ 8 นาโดม	หนองสะโน	บุนทรริก	อุบลราชธานี	6	34	8
บ้านอุดมชาติ	อนุบาล-ประถมศึกษา	หนองสะโนโนนค้อ	หมู่ 9 อุดมชาติ	หนองสะโน	บุนทรริก	อุบลราชธานี	6	55	8
บ้านโนนเลียงกรุงเจริญ	อนุบาล-มัธยมศึกษาตอนต้น	หนองสะโนโนนค้อ	หมู่ 16 โนนเลียง	หนองสะโน	บุนทรริก	อุบลราชธานี	19	258	11
บ้านสร้างม่วงส้มเสี้ยว	อนุบาล-มัธยมศึกษาตอนต้น	หนองสะโนโนนค้อ	หมู่ 20 ม่วงงาม	หนองสะโน	บุนทรริก	อุบลราชธานี	21	268	11
บ้านโนนจิก	อนุบาล-ประถมศึกษา	หนองสะโนโนนค้อ	หมู่ 18 โนนแสนสุข	หนองสะโน	บุนทรริก	อุบลราชธานี	8	67	8
ชุมชนบ้านหนองสะโนโนน จันทร์	อนุบาล-มัธยมศึกษาตอนต้น	หนองสะโนโนนค้อ	หมู่ 13 ธาตุนางพญา	หนองสะโน	บุนทรริก	อุบลราชธานี	18	300	11

บ้านหนองม่วง	อนุบาล-มัธยมศึกษาตอนต้น	หนองสะโนโนนค้อ	หมู่ 2 หนองม่วง	หนองสะโน	บุณฑริก	อุบลราชธานี	20	208	11
บ้านสมพรรัตน์	อนุบาล-มัธยมศึกษาตอนต้น	หนองสะโนโนนค้อ	หมู่ 10 สมพรรัตน์	หนองสะโน	บุณฑริก	อุบลราชธานี	17	161	11
โรงเรียน	ประเภทการศึกษา	เครือข่าย	หมู่บ้าน	ตำบล	อำเภอ	จังหวัด	ครู/บุคลากร	นักเรียน 10-มิ.ย.-62	ห้องเรียน 10-มิ.ย.- 62
บ้านแก่งสว่าง	อนุบาล-ประถมศึกษา	ห้วยข่า	หมู่ 5 แก่งสว่าง	ห้วยข่า	บุณฑริก	อุบลราชธานี	10	48	8
บ้านบก	อนุบาล-มัธยมศึกษาตอนต้น	ห้วยข่า	หมู่ 8 บก	ห้วยข่า	บุณฑริก	อุบลราชธานี	16	174	11
บ้านเก่ากลาง	อนุบาล-ประถมศึกษา	ห้วยข่า	หมู่ 12 เก่ากลาง	ห้วยข่า	บุณฑริก	อุบลราชธานี	9	77	8
บ้านหนองแปน	อนุบาล-มัธยมศึกษาตอนต้น	ห้วยข่า	หมู่ 3 หนองแปน	ห้วยข่า	บุณฑริก	อุบลราชธานี	16	180	11
บ้านสร้างหอม	อนุบาล-ประถมศึกษา	ห้วยข่า	หมู่ 7 สร้างหอม	ห้วยข่า	บุณฑริก	อุบลราชธานี	12	200	8
บ้านคำบาก	อนุบาล-ประถมศึกษา	ห้วยข่า	หมู่ 6 คำบาก	ห้วยข่า	บุณฑริก	อุบลราชธานี	16	210	9
บ้านแก่งสมบูรณ	อนุบาล-มัธยมศึกษาตอนต้น	ห้วยข่า	หมู่ 9 แก่งสมบูรณ	ห้วยข่า	บุณฑริก	อุบลราชธานี	23	370	17
บ้านห้วยข่า	อนุบาล-ประถมศึกษา	ห้วยข่า	หมู่ 1 ห้วยข่า	ห้วยข่า	บุณฑริก	อุบลราชธานี	14	142	9
บ้านหนองเม็ก	อนุบาล-มัธยมศึกษาตอนต้น	ห้วยข่า	หมู่ 21 หนองเม็ก	ห้วยข่า	บุณฑริก	อุบลราชธานี	20	242	11
บ้านหนองแปก	อนุบาล-มัธยมศึกษาตอนต้น	ห้วยข่า	หมู่ 2 หนองแปก	ห้วยข่า	บุณฑริก	อุบลราชธานี	21	296	12

6.6 ประเพณีและวัฒนธรรม

1) การนับถือศาสนา

ประชากรอำเภอพุทธนิคมนับถือศาสนาพุทธ

2) วัฒนธรรมท้องถิ่นที่สำคัญ

มีขนบธรรมเนียมประเพณีที่ดั้งเดิมปฏิบัติสืบต่อกันมาจากบรรพบุรุษจนถึงปัจจุบัน ชาวอีสานเรียกว่า ฮีต ๑๒ ครอง ๑๔ ซึ่งงานบุญที่ถือปฏิบัติกันอยู่ เช่น บุญข้าวจี บุญพระเวส บุญสงกรานต์ บุญบั้งไฟบุญเบิกบ้าน การทอดเทียนพรรษา บุญข้าวกระยาสาทร บุญกฐิน บุญผ้าป่า เป็นต้น บุญประเพณีที่ชาวบ้านเรียกว่า ฮีต ๑๒ ครอง ๑๔ โดย ฮีต ๑๒ คือ ประเพณีที่ประชาชนในภาคอีสานปฏิบัติกันมาในโอกาสต่าง ๆ ทั้งสิบสองเดือนของแต่ละปี

- **เดือนอ้าย บุญเข้ากรรม** เป็นกิจกรรมของสงฆ์ เรียกว่า เข้าปริวาสกรรม หลังจากออกพรรษาเสร็จแล้วโดยให้พระภิกษุสงฆ์ที่ต้องอาบัติ (กระทำผิด) สังฆาทิเสสได้สารภาพต่อหน้าคณะสงฆ์เพื่อเป็นการฝึกจิตสำนึกถึงความบกพร่องของตน แล้วปรับตัวประพฤติตนให้ถูกต้องตามพระวินัย

- **เดือนยี่ ทำบุญคุณลาน** (คุ่มข้าวใหญ่) ในพิธีนี้จะมีการทำบุญตักบาตร เลี้ยงพระ ประพรมน้ำพระพุทธมนต์แก่ชาวบ้าน ลานข้าว ที่นาและต่อข้าวบริเวณใกล้ลานข้าวถือว่าเป็นสิริมงคล ทำให้ข้าวในนาอุดมสมบูรณ์เจ้าของนาจะอยู่เป็นสุข ฝนตกต้องตามฤดูกาล ข้าวกล้าจะงอกงามและได้ผลดีในปีต่อไป เมื่อเสร็จพิธีทำบุญคุณลานข้าวแล้ว ชาวบ้านจึงจะขนข้าวใส่ยุ้งและเชิญขวัญข้าว คือ พระแม่โพสพไปยุ้งข้าวและทำพิธีสู่ขวัญกับสู่ข้าวแล้ว (ยุ้ง) ข้าวเพื่อเป็นสิริมงคลต่อไป

- **เดือนสาม บุญข้าวจี** เป็นการทำบุญในช่วงเทศกาลวันมาฆบูชา ชาวบ้านจะมาร่วมกันทำบุญตักบาตรในตอนเช้า ตอนค่ำจะมีการเวียนเทียนรอบพระอุโบสถ ชาวบ้านจัดเตรียมข้าวจีแล้วนำไปถวายพระภิกษุสามเณรที่วัด เมื่อพระฉันเสร็จแล้วมีการฝังเทศน์ฉลองข้าวจีและรับพร มูลเหตุที่มีการทำบุญข้าวจี ซึ่งเป็นอาหารที่คนยากจนกินเป็นประจำ ไปถวายพระพุทธเจ้า พลังคิดว่า ขนมอบ่งข้าวจีเป็นเพียงขนมของทาสที่ต่ำต้อยพระพุทธองค์คงไม่ฉัน ซึ่งพระพุทธเจ้าทรงหยั่งรู้จิตใจของนาง จึงทรงฉันแบ่งข้าวจีต่อหน้าทำให้เกิดความปิติดีใจ ครั้นตายไปก็จะได้ขึ้นสวรรค์ ชาวอีสานจึงได้แบบอย่างในการทำแบ่งข้าวจี ทำบุญข้าวจีถวายพระมาโดยตลอดจวบจนปัจจุบัน

- **เดือนสี่ บุญพระเวส**(บุญพระเวสสันดรหรือบุญมหาชาติ) คำนี้ออกเสียงว่า ฆะเหวด เป็นสำเนียงของชาวอีสานที่มาจากคำว่า พระเวส ซึ่งหมายถึงพระเวสสันดร การทำบุญฆะเหวด เป็นการทำบุญและฟังเทศน์เรื่องพระเวสสันดรชาดก หรือเทศน์มหาชาติ ซึ่งมีจำนวน 13 กัณฑ์ ทั้งนี้เพื่อเป็นการรำลึกถึงพระเวสสันดร ผู้ซึ่งบำเพ็ญบารมีอันยิ่งใหญ่ด้วยการให้ทานหรือทานบารมีในชาติสุดท้าย ก่อนที่จะมาเสวยชาติและตรัสรู้เป็นพระพุทธเจ้า บุญพระเวสเป็นงานบุญที่ยิ่งใหญ่ของชาวอีสาน นิยมทำกันทุกหมู่บ้าน ด้วยความเชื่อว่าหากได้ฟังเทศน์มหาชาติทั้ง ๑๓ กัณฑ์จบภายในวันเดียว อานิสงส์จะดลบันดาลให้ไปเกิดในศาสนาของพระศรีอาริยมตไตรย ซึ่งเป็นยุคแห่งความสุข ความสมบูรณ์ตามพุทธคติที่มีมาแต่ครั้งพุทธกาล

- **เดือนห้า บุญสงกรานต์** (บุญสงน้ำ) เป็นการทำบุญวันขึ้นปีใหม่ของไทยแต่โบราณ นิยมทำในเดือนห้าเริ่มตั้งแต่วันที่ ๑๓ เมษายนถึงวันที่ ๑๕ เมษายน คำว่า สงกรานต์ เป็นคำสันสกฤต แปลว่า ผ่านหรือเคลื่อนย้ายเข้า

ไป ในที่นี้ หมายถึง พระอาทิตย์ผ่านหรือเคลื่อนย้ายเข้าไปในจักรราศีหนึ่ง เป็นเดือนที่เริ่มต้นปีใหม่ การทำบุญสงกรานต์ จะมีพิธีสงฆ์นำพระพุทธรูป พระสงฆ์ ผู้ใหญ่ ผู้เฒ่าผู้แก่ นอกจากนี้ ชาวบ้านจะทำบุญตักบาตรก้อพระเจดีย์ทรายและมีการละเล่นสาดน้ำกันอย่างสนุกสนานนานตลอดทั้ง ๓ วัน

- **เดือนหก บุญบั้งไฟ** เป็นงานสำคัญของชาวอีสานก่อนลงมือทำนา ด้วยความเชื่อว่าเป็นการขอฝน เพื่อให้ฝนตกต้องตามฤดูกาล ข้าวกล้าในนาอุดมสมบูรณ์ ประชาชนอยู่อย่างมีความสุข ในงานจะมีการแห่บั้งไฟ และจุดบั้งไฟ เพราะเชื่อว่าเป็นการส่งสัญญาณขึ้นไปบอกพญาแถน ให้ส่งน้ำฝนลงมา ระหว่างที่มีการจุดบั้งไฟชาวบ้านจะมีการแข่งอย่างสนุกสนาน การทำบุญบั้งไฟนับเป็นการชุมนุมที่สำคัญของคนในท้องถิ่น ที่มาร่วมงานบุญกันอย่างสนุกสนานเต็มที่ มีการนำสัญลักษณ์ทางเพศมาล้อเลียนในขบวนแห่บั้งไฟ โดยไม่ถือว่าเป็นเรื่องหยาบคาย การทำบุญบั้งไฟนี้ บางที่จะตรงกับประเพณีบุญวันวิสาขบูชาด้วย

- **เดือนเจ็ด บุญเบิกบ้าน** เป็นการทำบุญเพื่อชำระล้างสิ่งที่ไม่ดีเป็นเสนียดจัญไรอันจะทำให้เกิดความเดือดร้อนแก่บ้านเมือง เป็นการปิดเป่าความชั่วร้ายให้ออกจากหมู่บ้านชาวบ้านจะนำข้าวปลาอาหารมาตักบาตรที่ศาลากลางบ้านและสวดมนต์ตอนเย็น ตอนเช้าตักบาตรรดน้ำมนต์

- **เดือนแปด บุญเข้าพรรษา** การเข้าพรรษาเป็นกิจของภิกษุสามเณรที่จะต้องอยู่เป็นประจำในวัดใดวัดหนึ่งตลอด ๓ เดือน กำหนดเอาตั้งแต่วันแรม ๑ ค่ำ เดือน ๘ ถึงวันขึ้น ๑๕ ค่ำ เดือน ๑๑ ห้ามมิให้พระภิกษุสามเณรไปพักแรมคืนที่อื่น มีการทำบุญตักบาตร ถวายภัตตาหารแด่พระภิกษุ สามเณร มีการฟังธรรมเทศนา ชาวบ้านจะหล่อเทียนขนาดใหญ่ถวายวัดเป็นพุทธบูชาและเก็บไว้ตลอดพรรษา การทำเทียนถวายวัดในช่วงเทศกาลเข้าพรรษา มีความเชื่อแต่โบราณว่า หากใครทำเทียนไปถวายวัด เมื่อเกิดชาติใหม่ ผู้นั้นจะได้เสวยสุข หากมิได้ขึ้นสวรรค์ แต่เกิดบนโลกมนุษย์ผู้นั้นจะมีความเฉื่อยฉะลัด มีสติปัญญาไหวพริบเป็นเลิศ ประดุจแสงเทียนอันสว่างไสว

- **เดือนเก้า บุญข้าวประดับดิน** เป็นการทำบุญเพื่ออุทิศส่วนกุศลให้แก่ญาติมิตรที่ล่วงลับไปแล้ว เมื่อถึงวันแรม ๑๔ ค่ำ เดือน ๙ ชาวบ้านจากกันทำข้าวปลาอาหารคาวหวานพร้อมหมากพลูตั้งแต่เช้ามีดห่อใส่ใบตอง เรียกว่าข้าวประดับดิน นำไปวางไว้ตามโคนต้นไม้ในบริเวณวัด เพื่อให้ผู้ที่ล่วงลับไปแล้วนั้นมากิน เพราะเชื่อว่าเป็นช่วงเดือนเก้าผู้ที่ล่วงลับแล้วจะได้รับการปลดปล่อยให้ออกมาท่องเที่ยวได้ ในพิธีบุญข้าวประดับดิน ชาวบ้านจะวางข้าวประดับดินไว้พร้อมจุดเทียนบอกกล่าวให้มารับเอาอาหารและส่วนบุญนี้ จากนั้นชาวบ้านจะเอาอาหารไปทำบุญตักบาตรถวายทานแด่พระภิกษุสามเณร สมათานศีล ฟังเทศน์และกรวดน้ำอุทิศส่วนกุศลให้ผู้ล่วงลับไปแล้ว

- **เดือนสิบ บุญข้าวสาก(กระยาสารท)** เป็นการทำบุญเพื่ออุทิศส่วนกุศลให้ผู้ตาย โดยมีการทำสลากให้พระจับ เพื่อที่จะได้ถวายของตามสลากนั้น เป็นการทำบุญที่ต่อเนื่องจากพิธีในเดือนเก้า เพราะถือว่าเป็นการทำบุญส่งล่วงลับไปแล้วที่ได้ออกมาท่องเที่ยว ไท้กลับสู่แดนของตน ในเดือนสิบนี้ชาวบ้านจะนำห่อข้าวสาก(ข้าวเปลือกเหนียวมาคั่ว เพื่อให้ข้าวเหนียวแตกออกเป็นสีขาว แล้วคลุกน้ำตาลและมะพร้าว)ไปวางไว้บริเวณวัด พร้อมจุดเทียนและบอกให้ญาติมิตรที่ล่วงลับไปแล้ว มารับอาหารและผลบุญที่อุทิศให้

- **เดือนสิบเอ็ด บุญออกพรรษา** จัดทำในวันขึ้น ๑๕ ค่ำ เดือน ๑๑ เป็นการทำบุญที่สืบเนื่องมาจากบุญเข้าพรรษาในเดือนแปด ที่พระภิกษุสามเณรได้เข้าพรรษาเป็นเวลานานถึง ๓ เดือน ดังนั้น ในวันที่ครบกำหนดพระภิกษุสามเณรเหล่านั้นจะมารวมกันทำพิธีออกวัสสาปวารณา วันนี้เป็นวันที่ภิกษุสามเณรมีโอกาสมาชุมนุมกันอย่างพร้อมเพรียงกันที่วัด ชาวบ้านถือว่าเป็นวันสำคัญและเป็นระยะที่ชาวบ้านหมดภาระในการทำนาไร่ อากาศในช่วงนี้จะ

เย็นสบายจึงถือโอกาสมาร่วมกันทำบุญ มีการตัดบาตรถวายภัตตาหารแด่พระภิกษุ สามเณร มีการกวนข้าวทิพย์ถวาย รับประทานสดมนต์พึงเทศน์และถวายผ้าจำนำพรรษา ตอนค่ำจะมีการจุดประทีปโคมไฟในบริเวณวัดและหน้าบ้าน บางท้องถิ่นอยู่ใกล้บริเวณแม่น้ำจะมีการไหลเรือไฟ (ล่องเฮือไฟ) เพื่อเป็นการบูชาคารวะแม่คงคา บางแห่งมีการแข่งเรือยาว เพื่อความสนุกสนานและสามัคคีร่วมกันในงานอีกด้วย

- **เดือนสิบสอง บุญกฐิน** เป็นการถวายผ้าจีวรแด่พระสงฆ์ที่จำพรรษาครบ ๓ เดือน งานบุญนี้มีระยะเวลาทำตั้งแต่วันแรม ๑ ค่ำ เดือน ๑๑ จนถึงวันขึ้น ๑๕ ค่ำ เดือน ๑๒ มูลเหตุที่มีการทำบุญกฐินนั้น มีเรื่องเล่าว่ามีพระภิกษุจำนวนหนึ่งได้เดินทางไปเฝ้าพระพุทธเจ้า ระหว่างการเดินทางนั้นยังเป็นช่วงหน้าฝน และระยะทางไกลจึงทำให้ผ้าจีวรของพระภิกษุเหล่านั้นเปียกน้ำเประเปื้อนโคลน ไม่สามารถหาผ้าผลัดเปลี่ยนได้ พระพุทธเจ้าได้เห็นถึงความยากลำบากนั้น จึงมีพุทธบัญญัติให้ภิกษุแสวงหาผ้าและรับผ้ากฐินได้ เป็นเวลาหนึ่งเดือนหลังออกพรรษา ชาวบ้านจึงได้จัดผ้าจีวรนำมาถวายพระภิกษุในช่วงเวลาดังกล่าว จนกลายเป็นประเพณีทำบุญกฐินมาจวบจนปัจจุบัน ก่อนการทำกฐินเจ้าภาพจะต้องจองวัดและกำหนดวันทอดกฐินล่วงหน้า เตรียมผ้าไตรจีวรพร้อมอัฐบริวารและเครื่องไทยทาน มีการบอกบุญแก่ญาติมิตร ตอนเช้าในพิธีจะแห่ขบวนกฐินเพื่อนำไปทอดที่วัด และแห่กฐินเวียนประทักษิณรอบอุโบสถ ๓ รอบ จึงทำพิธีถวายผ้ากฐินจากปูยฝ้ายจนสามารถนำไปทอดให้เสร็จภายใน ๒๔ ชั่วโมงนับแต่เวลาเริ่มทำเชื่อว่าจะได้บุญมากกว่าอย่างอื่น

ครอง ๑๔ คือ แนวทางหรือข้อวัตรที่ประชาชนทั่วไปตลอดจนผู้มีหน้าที่ปกครองบ้านเมืองพึงปฏิบัติ ๑๔ ข้อ เป็นจารีตประเพณีและทำนองคลองธรรมอันดีงามของท้องถิ่นและของบ้านเมือง ซึ่งอาจสรุปได้ ๓ ประการ คือ สำหรับพระมหากษัตริย์และผู้ปกครองบ้านเมืองพึงปฏิบัติ สำหรับพระสงฆ์องค์เจ้า และสำหรับบุคคลธรรมดาสามัญพึงปฏิบัติในส่วนที่ชาวบ้านถือปฏิบัติต่อตัวเองและชาวบ้าน มีดังนี้

- ๑) เมื่อได้ข่าวใหม่หรือผลหมากรากไม้ ให้บริจาคแก่ผู้มีศีลแล้วตนเองจึงบริโภคและให้ญาติพี่น้องด้วยกัน
- ๒) อย่ามีความโลภ อย่าใช้จ่ายสุรุ่ยสุร่าย อย่ากล่าวคำหยาบ
- ๓) ให้ทำศาลพระภูมิไว้บริเวณบ้านของตนเองเพื่อบูชา
- ๔) ให้ล้างเท้าก่อนขึ้นบ้าน
- ๕) เมื่อถึงวัน ๗, ๘ ค่ำ ๑๔, ๑๕ ค่ำ ให้สมมาก่อนเส้า สมมาแม่ขึ้นบันได สมมาผักตุงเฮือน
- ๖) ให้ล้างเท้าก่อนนอนเวลากลางคืน
- ๗) ถึงวันศีลให้เอาดอกไม้ รูปเทียน สมมาผ้า และให้เอารูปเทียนถวายพระ
- ๘) ถึงวันศีลดับ ศีลพึง (แรม ๑๔ ค่ำ, ขึ้น ๑๕ ค่ำ) ให้นิมนต์พระมาสวดมนต์บ้านหรือใส่บาตร
- ๙) เมื่อพระภิกษุเข้าปริวาสกรรม ให้มีขันข้าวตอก ดอกไม้ รูปเทียน เครื่องอัฐบริวารไปถวายพระ
- ๑๐) เมื่อเห็นพระภิกษุเดินผ่านให้นั่งลงแล้วยกมือไหว้ แล้วค่อยเจรจา
- ๑๑) อย่าเหยียบเงาพระภิกษุ ผู้ถือศีลบริสุทธิ์ (อย่าหมิ่นประมาทพระ)
- ๑๒) อย่าเอาอาหารที่กินแล้วไปให้พระภิกษุ รวมถึงสามเณรด้วย
- ๑๓) อย่าเสพเมถุนในวันศีล วันเข้าพรรษา วันออกพรรษา

๑๔) เมื่อมีพระมาบิณฑบาตอย่าให้พระคอย เวลาใส่บาตรอย่าให้มือแตะบาตร ภิกษุหรือ
สามเณรห้ามใส่รองเท้า ห้ามกางร่ม ห้ามเอาผ้าปิดหัวเวลาใส่บาตร

ความเชื่อ

การถือฤกษ์ยามในการปลูกเรือน ในเดือนยี่ เดือนสี่ เดือนหก เดือนเก้า เดือนสิบสอง ถือเป็นฤกษ์ที่
ดีในการปลูกเรือน โดยเฉพาะในเดือนหกและเดือนเก้า

ปลูกต้นไม้มงคล ในภาคอีสานถือว่าต้นไม้เป็นมงคลอย่างหนึ่ง หากปลูกให้ถูกทิศทางจะเกิดความสุข
ความเจริญ คตินี้ปรากฏในภาคกลางเช่นเดียวกัน ต้นไม้มงคลตามทิศของภาคอีสาน มีดังนี้

ทิศบูรพา - ปลูกกุ่ม ก้าม กระถิน มะพร้าว หมาก พลุ

ทิศอาคเนย์ - ปลูกต้นยอ

ทิศทักษิณ - ปลูกมะม่วงมะเฟือง มะไฟ

ทิศเหนือ - ปลูกต้นคูณ สะเดา ขนุน

ทิศปัจฉิม - ปลูกมะขาม มะยม

ทิศพายัพ - ปลูกมะกรูดมะนาว

ทิศอุดร - ปลูกต้นหมากต้น(พุทรา)

ทิศอีสาน - ปลูกดอกรัก ต้นแพง

ภูตผี วิญญาณ สิ่งศักดิ์สิทธิ์ ปูตา เจ้าที่เจ้าทาง ซึ่งถ้ามีการเจ็บป่วยโดยที่ไม่ทราบสาเหตุ ชาวบ้านจะ
สันนิษฐานไว้ก่อนว่า เกิดจากผีเข้า ผิดผี หรือไม้ก็ลบหลู่เจ้าที่เจ้าทาง จะต้องหาผู้เฒ่าผู้แก่ไปขอขมา เป็นต้น